

渣打銀行(香港)有限公司

董事會報告書及
綜合財務報表

渣打銀行(香港)有限公司

目錄

	頁碼
董事會報告書	1
核數師報告	4
綜合損益賬	5
綜合資產負債表	6
資產負債表	7
綜合已確認收支結算表	8
綜合現金流量表	9
財務報表附註	11
未經審核補充財務資料	75

董事會報告書

董事會仝人謹將截至二零零六年十二月三十一日止年度的年報及經審核財務報表呈覽。

主要營業地點

渣打銀行(香港)有限公司(「本銀行」)為一家在香港註冊成立，並以香港作為註冊地的銀行，註冊辦事處設於香港德輔道中4-4A號32樓。

主要業務

本銀行是根據香港《銀行業條例》註冊的持牌銀行，主要業務是提供銀行及相關金融服務。本銀行各附屬公司的主要業務及其他詳情載列於財務報表附註17。

財務報表

本銀行及其附屬公司截至二零零六年十二月三十一日止年度的溢利和本銀行及其附屬公司於該日的財政狀況及業務載於第5至第74頁的財務報表內。

董事會建議不派發本年度的任何股息(二零零五年：無)。

儲備的其他變動情況載列於財務報表附註30。

慈善捐款

本銀行及其附屬公司於年內的慈善捐款額為1,500萬港元(二零零五年：1,100萬港元)。

固定資產

固定資產的變動詳情載於財務報表附註19。

股本

有關本銀行於年內的股本變動詳情載於財務報表附註29。

董事會

本年度及截至本報告書刊發當日的董事如下：

執行董事

Peter David Sullivan

Julian Fong Loong Choon

非執行董事

周松崗爵士*(主席)

Kaikhushru Shiavax Nargolwala

Michael Bernard DeNoma

郭炳聯*

鄭維健*

馬雪征*

黎樂民*

* 獨立非執行董事

本銀行的組織章程細則並無規定董事須輪值告退，故此所有現任董事來年仍將繼續留任。

董事的服務合約

獨立非執行董事獲董事會委任，任期為三年。他們的酬金由股東在股東大會上釐定。

董事在購股權計劃的利益

本銀行部分董事根據最終控股公司－渣打集團有限公司的若干購股權計劃獲授予購股權。Peter David Sullivan、Julian Fong Loong Choon、Kaikhushru Shiavax Nargolwala 及 Michael Bernard DeNoma 於年內根據這些計劃獲授予購股權。

董事收購股份的權利

於本年度內任何時間，本銀行、任何其控股公司、附屬公司或同系附屬公司均沒有參與任何其他安排，致使本銀行董事可以透過收購本銀行或任何其他法團的股份或債權證而獲益。

董事在合約的利益

本銀行、其控股公司、附屬公司或同系附屬公司於年結時或本年度內任何時間，均沒有訂立任何本銀行董事擁有重大利益的重要合約。

符合《監管政策手冊》所列之「本地註冊認可機構披露財務資料」的規定

截至二零零六年十二月三十一日止年度的財務報表完全符合香港金融管理局（「金管局」）發出的《監管政策手冊》所列之「本地註冊認可機構披露財務資料」的指引。

核數師

財務報表已由畢馬威會計師事務所審核。畢馬威會計師事務所將任滿告退，並願意重選連任。畢馬威會計師事務所連任本銀行核數師的決議，將於即將召開的股東周年大會上提呈。

承董事會命

主席
周松崗爵士

香港，二零零七年二月二十七日

核數師報告

致渣打銀行(香港)有限公司各股東

(於香港特別行政區註冊成立的有限公司)

本核數師(以下簡稱「我們」)已審核列載於第5至74頁渣打銀行(香港)有限公司(「貴銀行」)的綜合財務報表,此財務報表包括於二零零六年十二月三十一日的綜合及 貴銀行的資產負債表與截至該日止年度的綜合損益賬、綜合已確認收支結算表和綜合現金流量表,以及主要會計政策概要及其他附註解釋。

董事就財務報表須承擔的責任

貴銀行董事須負責根據香港會計師公會頒佈的香港財務報告準則及香港《公司條例》編製及真實而公平地列報該等財務報表。這責任包括設計、實施及維護與編製及真實而公平地列報財務報表相關的內部控制,以使財務報表不存在由於欺詐或錯誤而導致的重大錯誤陳述;選擇和應用適當的會計政策;及按情況下作出合理的會計估計。

核數師的責任

我們的責任是根據我們的審核對該等財務報表作出意見。我們是按照香港《公司條例》第141條的規定,僅向整體股東報告。除此以外,我們的報告書不可用作其他用途。我們概不就本報告書的內容,對任何其他人士負責或承擔法律責任。

我們已根據香港會計師公會頒佈的香港審計準則進行審核。這些準則要求我們遵守道德規範,並規劃及執行審核,以合理確定此等財務報表是否不存有任何重大錯誤陳述。

審核涉及執行程序以獲取有關財務報表所載金額及披露資料的審核憑證。所選定的程序取決於核數師的判斷,包括評估由於欺詐或錯誤而導致財務報表存有重大錯誤陳述的風險。在評估該等風險時,核數師考慮與 貴銀行及其附屬公司編製及真實而公平地列報財務報表相關的內部控制,以設計適當的審核程序,但並非為對 貴銀行及其附屬公司的內部控制的效能發表意見。審核亦包括評價董事所採用的會計政策的合適性及所作出的會計估計的合理性,以及評價財務報表的整體列報方式。

我們相信,我們所獲得的審核憑證是充足和適當地為我們的審核意見提供基礎。

意見

我們認為,該等財務報表已根據香港財務報告準則真實而公平地反映 貴銀行於二零零六年十二月三十一日的事務狀況和 貴銀行及其附屬公司於該日的綜合事務狀況及 貴銀行及其附屬公司截至該日止年度的綜合溢利及現金流量,並已按照香港《公司條例》妥為編製。

畢馬威會計師事務所
執業會計師

香港中環
遮打道10號
太子大廈8樓
二零零七年二月二十七日

綜合損益賬**截至二零零六年十二月三十一日止年度**

(以百萬港元列示)

	附註	2006 百萬港元	2005 百萬港元
利息收入	3(a)	18,796	12,299
利息支出	3(b)	(9,997)	(5,014)
淨利息收入		<u>8,799</u>	<u>7,285</u>
費用及佣金收入		3,957	3,353
費用及佣金支出		(801)	(631)
淨費用及佣金收入		3,156	2,722
淨買賣溢利	3(c)	760	747
按公允價值計入損益的金融工具淨(虧損)/收入	3(d)	(219)	24
出售可供出售證券的淨溢利	5	22	81
其他營運收入	3(e)	89	83
		<u>3,808</u>	<u>3,657</u>
總營運收入		12,607	10,942
員工成本		(2,656)	(2,251)
樓宇及設備支出		(758)	(803)
其他		(1,969)	(1,584)
營運支出	3(f)	<u>(5,383)</u>	<u>(4,638)</u>
未計減值的經營溢利		7,224	6,304
貸款及墊款的減值虧損及減值準備金	4(a)	49	(827)
可供出售證券減值虧損	4(b)	—	(5)
已計減值的經營溢利		7,273	5,472
應佔聯營公司業績		(34)	—
稅前溢利		7,239	5,472
稅項	6(a)	<u>(1,213)</u>	<u>(931)</u>
稅後溢利		6,026	4,541
少數股東應佔溢利		—	(5)
股東應佔溢利	30	<u>6,026</u>	<u>4,536</u>

第11至第74頁的附註屬本財務報表的一部分。

綜合資產負債表**二零零六年十二月三十一日**

(以百萬港元列示)

	附註	2006 百萬港元	2005 百萬港元
資產			
現金及在銀行同業及其他金融機構的結餘	9	7,809	5,764
在銀行同業及其他金融機構的存款	10	49,122	39,625
香港特別行政區政府負債證明書	11	20,261	19,321
買賣資產	12	24,239	19,773
客戶貸款	13(a)	169,569	168,876
應收直接控股公司款項	16	38,099	32,310
應收同系附屬公司款項	16	11,941	4,948
可供出售證券	15	57,140	39,866
於聯營公司的權益	18	959	959
固定資產	19	3,250	2,807
無形資產	20	763	845
遞延稅項資產	24	56	121
其他資產		7,834	1,945
		<u>391,042</u>	<u>337,160</u>
負債			
香港特別行政區紙幣流通額	11	20,261	19,321
銀行同業及其他金融機構的存款及結餘	21	7,514	8,723
客戶存款	22	288,513	247,663
買賣負債	25	15,854	14,587
按公允價值計入損益的金融負債	23	9,514	5,153
已發行存款證		2,707	5,178
應付直接控股公司款項	16	2,608	5,067
應付同系附屬公司款項	16	580	69
當期稅款		553	430
遞延稅項負債	24	23	25
其他負債	26	9,258	3,706
後償負債	28	3,756	3,781
		<u>361,141</u>	<u>313,703</u>
權益			
股本	29	3,901	3,901
儲備	30	25,949	19,505
股東權益		29,850	23,406
少數股東權益	30(d)	51	51
		<u>29,901</u>	<u>23,457</u>
		<u>391,042</u>	<u>337,160</u>

董事會於二零零七年二月二十七日核准並許可發出。

主席
周松崗爵士董事
Julian Fong Loong Choon董事
Peter David Sullivan公司秘書
黎穎雅

第11至第74頁的附註屬本財務報表的一部分。

資產負債表**二零零六年十二月三十一日**

(以百萬港元列示)

	附註	2006 百萬港元	2005 百萬港元
資產			
現金及在銀行同業及其他金融機構的結餘	9	7,809	5,764
在銀行同業及其他金融機構的存款	10	49,118	39,623
香港特別行政區政府負債證明書	11	20,261	19,321
買賣資產	12	24,238	19,764
客戶貸款	13(a)	169,001	168,262
應收直接控股公司款項	16	38,098	32,310
應收同系附屬公司款項	16	11,937	4,948
應收本銀行附屬公司款項	16	782	507
可供出售證券	15	56,971	39,696
於本銀行附屬公司的投資	17	249	302
於聯營公司的權益	18	959	959
固定資產	19	3,250	2,806
無形資產	20	763	845
遞延稅項資產	24	56	121
其他資產		7,753	1,930
		<u>391,245</u>	<u>337,158</u>
負債			
香港特別行政區紙幣流通額	11	20,261	19,321
銀行同業及其他金融機構的存款及結餘	21	7,514	8,723
客戶存款	22	288,513	247,663
買賣負債	25	15,853	14,587
按公允價值計入損益的金融負債	23	9,514	5,153
已發行存款證		2,707	5,178
應付直接控股公司款項	16	2,608	5,060
應付同系附屬公司款項	16	563	69
應付本銀行附屬公司款項	16	301	121
當期稅款		551	426
其他負債	26	9,238	3,663
後償負債	28	3,756	3,781
		<u>361,379</u>	<u>313,745</u>
權益			
股本	29	3,901	3,901
儲備	30	25,965	19,512
股東權益		<u>29,866</u>	<u>23,413</u>
		<u>391,245</u>	<u>337,158</u>

董事會於二零零七年二月二十七日核准並許可發出。

主席
周松崗爵士董事
Julian Fong Loong Choon董事
Peter David Sullivan公司秘書
黎穎雅

第11至第74頁的附註屬本財務報表的一部分。

綜合已確認收支結算表
截至二零零六年十二月三十一日止年度
 (以百萬港元列示)

	2006 百萬港元	2005 百萬港元
現金流量對沖公允價值變動的有效部分	48	(41)
換算聯營公司投資的匯兌差額	34	—
可供出售證券的公允價值變動淨額	236	(113)
出售可供出售證券轉入損益賬	(22)	6
界定利益計劃的精算收益	195	62
股份溢價資本化	—	(23)
直接於權益確認收支的所得稅	(73)	20
	<hr/>	<hr/>
直接於權益確認的收支	418	(89)
本年度溢利	<hr/> 6,026	<hr/> 4,536
年度已確認收支總額	<hr/> <hr/> 6,444	<hr/> <hr/> 4,447
應佔：		
本銀行股東	6,444	4,442
少數股東權益	<hr/> —	<hr/> 5
	<hr/> <hr/> 6,444	<hr/> <hr/> 4,447

第11至第74頁的附註屬本財務報表的一部分。

綜合現金流量表
截至二零零六年十二月三十一日止年度
(以百萬港元列示)

	附註	2006 百萬港元	2005 百萬港元
經營活動			
稅前溢利		7,239	5,472
調整項目：			
貸款及墊款和可供出售證券減值虧損		(49)	832
撤銷貸款(扣除收回款項)		(1,047)	(676)
轉回折現減值虧損		(18)	(22)
出售固定資產所得收益		(9)	—
折舊		179	219
無形資產攤銷		104	221
應佔聯營公司業績		34	—
後償負債的利息支出		168	163
後償負債匯兌變動及攤銷		10	(7)
		<u>6,611</u>	<u>6,202</u>
經營資產(增)/減額：			
原於三個月後到期的在銀行同業及其他金融機構的存款		(8,477)	1,987
買賣資產		(4,466)	(3,164)
可供出售證券		(17,060)	(39,846)
客戶貸款總額		421	2,870
應收直接控股公司及同系附屬公司款項		(8,750)	14,298
非買賣證券		—	34,315
其他資產		(5,869)	(279)
經營負債增/(減)額：			
銀行同業及其他金融機構的存款及結餘		(1,435)	(2,053)
客戶存款		40,850	12,397
已發行存款證		(2,471)	(5,347)
按公允價值計入損益的金融負債		4,361	589
已發行債務證券		—	(36)
應付直接控股公司及同系附屬公司款項		627	(7,430)
買賣負債		1,267	(895)
其他負債		5,786	(281)
		<u>11,395</u>	<u>13,327</u>
經營業務產生的現金		11,395	13,327
已付稅項			
已付香港利得稅		(1,100)	(666)
		<u>(1,100)</u>	<u>(666)</u>
經營活動產生的現金淨額		10,295	12,661

	附註	2006 百萬港元	2005 百萬港元
投資活動			
購入附屬公司(已扣除購入的現金及現金等值項目)		—	(287)
購入聯營公司付款		—	(959)
購入固定資產付款		(634)	(1,485)
購入無形資產付款		(22)	(76)
出售無形資產所得款項		—	34
出售固定資產所得款項		21	—
		<u> </u>	<u> </u>
投資活動所用的現金淨額		(635)	(2,773)
		<u>-----</u>	<u>-----</u>
融資活動			
贖回/回購後償負債		(45)	(4,500)
後償負債的已付利息		(169)	(260)
		<u> </u>	<u> </u>
融資活動所用的現金淨額		(214)	(4,760)
		<u>-----</u>	<u>-----</u>
現金及現金等值項目增加淨額		9,446	5,128
於1月1日的現金及現金等值項目	31	<u>52,514</u>	<u>47,386</u>
於12月31日的現金及現金等值項目	31	<u><u>61,960</u></u>	<u><u>52,514</u></u>
經營活動產生的現金流量：			
已收利息		18,513	11,998
已付利息		(9,618)	(4,621)
已收股息		22	19
		<u> </u>	<u> </u>

第11至第74頁的附註屬本財務報表的一部分。

財務報表附註

(以百萬港元列示)

1 主要業務

渣打銀行(香港)有限公司(「本銀行」)及其附屬公司的主要業務是提供銀行及相關金融服務。

2 主要會計政策

(a) 合規聲明

本財務報表是按照香港會計師公會頒布的所有適用的《香港財務報告準則》(此統稱包含所有適用的個別《香港財務報告準則》、《香港會計準則》和詮釋)、香港公認會計原則和香港《公司條例》的規定編製。

(b) 財務報表的編製基準

(i) 編製基準

本財務報表是按照《香港財務報告準則》編製。根據《香港會計準則》第27號「合併財務報表和單獨財務報表」的規定，財務報表是以綜合基準編製。

(ii) 綜合財務報表

本銀行在本年度有後償債項。這些債項是根據在香港聯合交易所和倫敦證券交易所上市的票據發行計劃發行。有鑑於此，本銀行現須根據《香港會計準則》第27號「合併財務報表和單獨財務報表」編製綜合財務報表。

(iii) 新訂及經修訂的《香港財務報告準則》

香港會計師公會頒布了若干項新訂和經修訂的《香港財務報告準則》。本銀行及其附屬公司於本會計期間首次採用這些準則。這些修訂對財務報表並無重大影響。有關會計政策載列如下。

(c) 附屬公司

附屬公司乃本銀行有權直接或間接地監管其財務及經營政策的所有機構，一般而言本銀行擁有其過半數投票權的持股量。附屬公司由控制權轉讓予本銀行當日起全面綜合於本銀行的賬目內，並自本銀行不再擁有其控制權當日起停止綜合入賬。

本銀行使用收購會計法報告收購附屬公司的賬目。收購成本按交易日期所涉及資產、已發行股本工具及所產生或承擔負債的公允價值，加入收購直接產生的成本而計算。所收購可識別的淨資產及或然負債(不論少數股東權益所佔的幅度)按收購日的公允價值列賬。收購成本高於本銀行應佔所收購可識別的淨資產及或然負債的公允價值的部分列為商譽。倘若收購成本低於所收購附屬公司的淨資產及或然負債的公允價值，差額直接於損益賬中確認。

本銀行與其附屬公司之間的交易、結餘及未變現收益以對銷處理。除非有關交易提供所轉讓資產的減損證明，否則未變現虧損亦予以對銷。

本銀行資產負債表所示於附屬公司的投資，是按成本減去任何減值及收購前所得溢利的股息(如有)後入賬。

(d) 聯營公司

聯營公司是指本銀行對其財務及經營政策與程序有重大影響但無控制權的所有實體。於聯營公司的投資是按權益會計法記入綜合財務報表，並按成本初始確認。

本銀行應佔聯營公司的收購後損益是在損益賬確認，應佔的收購後儲備變動則在儲備確認。收購後累計變動是在投資的賬面金額於綜合資產負債表作調整。如本銀行應佔聯營公司虧損等於或超過其擁有聯營公司的權益(包括任何其他無抵押應收款)，便不會確認進一步虧損；除非本銀行須履行義務或代聯營公司支付款項則除外。

本銀行與聯營公司之間交易所產生的未變現收益按本銀行擁有聯營公司的權益比例予以抵銷。除非交易能提供證據證明所轉移資產已出現減值，否則未變現虧損亦應予以抵銷。

本銀行資產負債表所示於聯營公司的投資，是按成本減去任何減值及收購前所得溢利的股息(如有)後入賬。

(e) 無形資產

(i) 商譽

商譽是指收購業務的成本高於本銀行於收購日應佔所收購附屬公司／聯營公司的可識別淨資產公允價值的差額。

商譽每年接受減值測試，並按成本減去累計減值虧損(如有)後列賬。在進行減值測試時，商譽會分配至現金產生單位。

(ii) 電腦軟件

所收購電腦軟件使用權按收購特定軟件及將其投入運用所產生的成本予以資本化。與開發電腦軟件有關的成本，在其可能產生超出其成本的未來經濟利益時予以資本化。電腦軟件按預計可用年期(兩年至五年)攤銷。與維持電腦軟件程式有關的成本，於產生時確認為支出。

(f) 投資物業

投資物業是指為賺取租金收入及／或為長期投資而擁有的土地及建築物。投資物業按折舊成本減去減值後記入資產負債表。投資物業按其預期可用期限以直線法折舊。

(g) 其他物業、機器及設備

其他物業、機器及設備是按成本減去累計折舊和減值(如有)後列賬。成本包括購入有關項目直接產生的開支。只有在與項目相關的未來經濟效益有可能流入本銀行及能夠可靠地計量項目成本的情況下，本銀行才會將其後成本計入資產賬面金額或確認為另立的資產(倘適用)。所有其他維修及保養於其產生的財務期間內在損益賬支銷。

其他固定資產的折舊是採用直線法按以下預計可使用年限將資產成本分攤至其剩餘價值計算：

- 建築物及租賃土地及租賃改良工程按預計可用年限(即不可超逾完工日後50年)和尚餘租賃期兩者中的較短期間計提折舊。
- 設備及汽車：3至15年。

本銀行在每個結算日審閱資產的剩餘價值及可使用年限，並已於適當情況下作出調整。

出售項目的收益及虧損計入損益賬中。

(h) 租賃

本銀行作為承租人

本銀行訂立的租賃主要為經營租賃。根據經營租賃支付的款項總額在有關租賃期內按直線法在損益賬列支。

本銀行作為出租人

如資產為融資租賃，租賃付款的現值確認為應收款。應收款總額與其現值之間的差額確認為未賺取融資收入。租賃收入是採用投資淨值法(稅前)於租賃期內確認，以反映固定的回報率(惟不計稅項和現金流量)。

(i) 金融資產及負債(不包括衍生工具)

金融資產分為以下類別：按公允價值計入損益的金融資產、貸款及應收款及可供出售證券。金融負債則分類為按公允價值計入損益，或按攤銷成本列賬。管理層於初始確認時決定有關金融資產及負債的分類。

(i) 按公允價值計入損益的金融資產及負債

此類別分為兩項：持作買賣用途的金融資產及負債，以及於初始時指定按公允價值計入損益的金融資產及負債。倘若購入主要用作短期內出售，該金融資產或負債均列入作交易用途。

金融資產及負債可指定按公允價值計入損益，惟所作指定必須用以：

- 消除或大幅減少因採用不同基礎計量資產或負債而可能出現不一致的計量或確認歧異，或
- 管理一批金融資產及／或負債，且其表現按公允價值評估，或
- 資產或負債包括內含的衍生工具，而該等衍生工具不予獨立確認。

(ii) 貸款及應收款

貸款及應收款是指附帶固定或可釐定付款，但沒有活躍市場報價的非衍生性金融資產。

(iii) 可供出售證券

可供出售的資產為有意作無指定限期持有的非衍生金融資產而該等資產可因應流動資金的需要或利率、匯率或股價變動予以出售。

首次確認

購買及出售按公允價值計入損益的金融資產及負債及可供出售的金融資產於交易日(本銀行承諾購買或出售有關資產當日)初始確認。貸款於向借款人發放現金時確認。對於非按公允價值計入損益的金融資產及負債，按公允價值加上直接應佔交易成本初始確認。

期後計量

可供出售金融資產及按公允價值計入損益的金融資產及負債其後按公允價值列賬。貸款及應收款採用實際利息法按攤銷成本呈列。

於活躍市場報價的投資的公允價值，是按現時買入價而釐定。倘若金融資產的市場交投並不活躍(及未上市證券)，本銀行使用估值方法確定公允價值。該等方法包括使用最近按公平原則進行的交易、現金流量折現分析、期權定價模型及市場參與者普遍採用的其他估值方法。

停止確認

倘若自金融資產收取現金流量的權利已過或本銀行已實質上轉讓擁有權的所有風險及報酬，則停止確認該金融資產。金融負債清償時，亦停止對該等金融負債作出確認。

收入確認

就可供出售資產、金融資產及負債(以已攤銷成本持有)以及交易資產及負債(不包括衍生工具)而言，利息收入及利息開支採用實際利息法於損益賬內確認。

按公允價值呈列並於損益賬內確認公允價值的變動的金融資產及負債因公允價值變動產生的收益及虧損，以及應收取或應支付的任何利息，於該產生期間列入損益賬內。

可供出售金融資產因公允價值變動產生的收益及虧損(不包括貨幣項目的外匯收益及虧損)直接於股本內確認，直至停止對金融資產所作確認或過往於股本內確認的累積收益或虧損須於損益確認時予以減值。

可供出售權益工具的股息於本銀行收取股息的權利確立時於損益賬內確認。

(j) 衍生金融工具和對沖交易會計

衍生工具合約按訂約日的公允價值初始確認，其後則按公允價值重新計量。公允價值是根據活躍市場的市價釐定，包括最近市場交易及估值方法(包括現金流量折現模型及期權定價模型，如適用)。當衍生工具的公允價值為正數時，均作為資產入賬；反之，當公允價值為負數時，則作為負債入賬。

當其他金融工具內含的若干衍生工具的經濟性質及風險與主合約並無密切關係，而主合約並非按公允價值計入損益時，該衍生工具則作個別衍生工具處理。這些嵌入式衍生工具按公允價值計量，公允價值變動於損益賬內確認。

公允價值收益或虧損結果的確認方法取決於衍生工具是否已指定為對沖工具；如已指定，則須取決於所對沖項目的性質。本銀行指定若干衍生工具為：(1)已確認資產、負債或承擔的公允價值對沖(公允價值對沖)；或(2)對一項已確認資產或負債或一宗預期交易產生極有可能出現的未來現金流量對沖(現金流量對沖)。如果符合若干條件，以此方法指定的衍生工具便會採用對沖交易會計法。

本銀行於訂立交易時將對沖工具與所對沖項目的關係，連同進行各項對沖交易的風險管理目標及策略記錄在案。本銀行亦會於初始對沖時及持續地記錄用於對沖交易的衍生工具是否能有效地抵銷所對沖項目的公允價值或現金流量變動。

(i) 公允價值對沖

已指定並合資格作公允價值對沖的衍生工具的公允價值變動，連同所對沖資產或負債中與對沖風險相關的任何公允價值變動均計入損益賬。如果該對沖不再符合對沖交易會計法的規定，則採用實際利息法釐定對沖項目賬面值的調整會在到期前期間於損益攤銷。

(ii) 現金流量對沖

已指定並合資格作現金流量對沖的衍生工具的公允價值變動的有效部分於權益中確認；非有效部分的相關收益或虧損即時於損益賬內確認。

當所對沖的項目影響損益時，權益中的累計金額便會撥回損益賬。

當對沖工具到期或出售，或對沖不再符合對沖交易會計法的規定時，在權益中的任何累計收益或虧損仍保存在權益中，並於預期交易最終於損益賬內確認時確認。如果預計該預期交易不會出現，記入權益的累計收益或虧損須立即撥回損益賬。

不符合對沖交易會計法的衍生工具

若干衍生工具不合資格作對沖交易會計法。任何不符合對沖交易會計法的衍生工具的公允價值變動須立即於損益賬內確認。

(k) 資產減值

金融資產減值

以攤銷成本列賬的資產

本銀行會於每個結算日評估是否有客觀證據證明一項或一組金融資產已出現減值。只有在於初始確認資產後有客觀證據證明出現一項或多項減值事件(「虧損事件」)，而有關的虧損事件對一項或一組金融資產的預計未來現金流量有影響並且能夠可靠地估量時，一項或一組金融資產才會出現減值及產生減值虧損。

本銀行首先個別評估單項而言屬重大的金融資產以及共同或個別評估單項而言不屬重大的金融資產是否出現客觀減值證據。如果本銀行認為經個別評估的金融資產並無出現客觀減值證據(不論重大與否)，該金融資產將包括在一組具相若信貸風險的金融資產中，並共同評估是否出現減值。個別接受減值評估及其減值虧損獲得或持續獲得確認的資產不會包括在共同減值評估內。

如果有客觀證據證明以攤銷成本列賬的貸款及應收款出現減值虧損，虧損額是以資產賬面值及預計未來現金流量(不包括未產生的未來信貸虧損)的現值，經該金融資產原有實際利率折算後的差額計算。資產的賬面值因應撥備賬目減少，而虧損會於損益賬中確認。倘一項貸款按可變動利率計算，用於計算任何減值虧損的貼現率則為合約項下釐定的現時實際利率。權宜上，本銀行可採用可供觀察的市價，以金融工具的公允價值基準計算減值。

計算有抵押金融資產的預計未來現金流量的現值會反映收回抵押品可能產生的現金流量減去出售抵押品(不論該抵押品是否可能被沒收)的成本。就共同評估減值而言，金融資產是按相若信貸風險(即本銀行考慮資產類別、行業、地區、抵押類別、過往逾期情況及其他相關因素)為基準歸類。這些特質是根據所評估資產的合約條款顯示債務人於所有債務到期時的還款能力，因而與該組資產的預計未來現金流量相關。

一組共同進行減值評估的金融資產的未來現金流量是按本銀行資產的合約現金流量及與具相若信貸風險特質的資產的以往虧損經驗計算。以往虧損經驗會按現時可觀察的數據作調整，以反映以往並無影響的現況，並消除以往出現但現時並不存在的影響。

在貸款無法收回的情況下，便會撇銷貸款減值的相關撥備。這些貸款將於完成所有必須程序及確定虧損金額後撇銷。如果日後收回以往所撇銷的金額，將計入損益賬。倘於日後期間，減值虧損金額減少，同時客觀地與減值獲確認後發生的事項相關（例如債務人信貸評級改善），以往確認的減值虧損將透過調整撥備賬目轉回。轉回的金額於損益賬中確認。

可供出售資產

股票的公允價值顯著或持續下跌至低於其成本時，便會確定資產是否出現減值。如果可供出售的金融資產存在任何上述證據，累計虧損（收購成本與當時公允價值的差額減該金融資產之前於損益賬確認的任何減值虧損）從權益中移除，並於損益賬中確認。倘於其後期間，列為可供出售債券的公允價值增加而該增值可客觀地與在損益賬確認減值虧損後出現的事件有關，便會於損益賬中轉回減值虧損。於損益賬確認的股票減值虧損不會從損益賬中轉回。

(l) 沖銷金融工具

倘法律上有強制執行權利可沖銷已確認款額，金融資產及負債將予以沖銷並於資產負債表內呈報其淨額，並有意以淨額結算，或同時變現資產及償還負債。

(m) 受託人活動

本銀行經常擔任受託人並以其他受託身份代表個人、信託、退休福利計劃及其他機構持有或配售資產。此等資產及所產生的收入由於並非為本銀行的資產，故不列入此等財務報表內。

(n) 現金及現金等值項目

在現金流量表內，現金及現金等值項目包含由收購日起少於三個月到期的結餘，當中包括現金、在銀行同業及其他金融機構的結餘、在銀行同業及其他金融機構的存款及國庫券。

(o) 收入確認

(i) 利息收入及支出

可供出售資產的利息收入及支出，及按攤銷成本列賬的金融資產或負債以及不包括衍生工具的買賣資產及負債採用實際利息法於損益賬確認。

實際利息法乃計算一項金融資產或一項金融負債的攤銷成本以及於有關期間攤分利息收入或利息支出的方法。實際利率是指將估計未來現金支出或收入在金融工具於預計年期或較短的時間（如適用）內折現至金融資產或金融負債的賬面淨值比率。計算實際利率時，本銀行考慮金融工具所有合約條

款(例如提早還款選擇權)，但不考慮未來信貸虧損，以估計現金流量。計算的項目包括作為實際利率不可分割的部分的合約各方之間支付或收取的所有費用及點子、交易成本及所有其他溢價或折價。

當金融資產或一組同類型金融資產因出現減值虧損而已予減記時，利息收入會按照計算減值虧損時用以折現未來現金流量的利率確認。

(ii) 費用及佣金

費用及佣金一般是在提供服務後按應計基準確認。銀團貸款費是在銀團貸款完成，而本銀行沒有為本身保留任何貸款組合，或是為其他參與方按相同實際利率保留部分貸款時確認為收入。貸款組合及其他管理顧問和服務費是根據適用服務合約的規定，並通常按時間比例基準確認。

(p) 所得稅

就期內溢利應付的所得稅是在溢利產生的期間內確認為支出。可供結轉所得稅虧損的稅務影響是預期可於在很可能獲得未來取得足夠應課稅溢利以便作出減扣時確認為資產。

遞延所得稅是以負債計算法悉數確認，就資產與負債的計稅基礎與它們在綜合財務報表所示賬面值之間的暫時差異全數計提準備。遞延所得稅是根據已執行或在結算日實質上已生效，並且預計在相關遞延所得稅資產實現或遞延所得稅負債清償時適用的稅率和法例釐定。

遞延所得稅資產是在預期可於未來取得足夠應課稅溢利以便作出抵扣時確認。

直接在權益中計入或列支項目的相關當期及遞延稅項，會直接在權益中計入或列支，其後連同當期或遞延收益或虧損在損益賬中確認。

(q) 準備金

重組成本及法律索償的準備金在以下的情況下予以確認：本銀行對過往事件需承擔現有的法律上或推定的責任；為解決該等責任而可能導致資源流出；以及有關金額已能可靠地估計。

(r) 僱員福利

(i) 短期僱員福利

薪金、年度獎金和非貨幣福利成本是在僱員提供相關服務的年度內累計。

(ii) 退休金

本銀行有界定供款計劃和界定利益計劃。

就界定供款計劃而言，本銀行按照強制、合約或自願基準向由公營或私營機構管理的退休保險計劃作出供款，而該等款項計入營運支出。本銀行一旦作出供款，便再沒有義務作出其他付款。

就界定利益計劃而言，資產負債表內確認的負債，為界定利益義務於結算日的現值減計劃資產的公允價值。獨立精算師每年使用單位預計法計算界定利益義務。界定利益義務的現值，乃使用優質企業債券(其貨幣與支付利益的貨幣相同，以及其年期與相關退休金負債的年期相若)的息率以折現預計未來現金流量而釐定。

所產生的精算收益及虧損於股東權益內予以確認，並於其產生的期間於已確認收支結算表內呈列。已歸屬的利益所涉及的過往服務成本即時予以確認，而在利益歸屬前則按直線法於平均期間內確認。本年度服務成本和任何過往服務成本，經抵銷計劃資產的預期回報後，連同計劃負債的折現值撥回，於賬目內列為營運支出。

(iii) 以股份為基礎的補償

渣打集團有限公司設有以權益結算的以股份為基礎的補償計劃，以供本銀行僱員參加。僱員就所提供的服務而獲取的購股權按公允價值確認為支出。就以股票支付的獎勵計劃而言，於歸屬期內予以支銷的總額乃參考所授出購股權的公允價值釐定，但不包括任何非市場歸屬條件(例如盈利能力和增長指標)的影響。所授出股本工具是根據授出日期的市價(如有)釐定。如沒有市價，則股本工具的公允價值會以適當的估值技術估計，如「二項式」期權定價模式。

(s) 外幣換算

外幣交易採用交易日適用的匯率換算為港元。該等交易的結算以及以外幣記錄的貨幣資產及負債按年終匯率換算時所產生的匯兌收益及虧損於損益賬內確認。

非貨幣資產及負債如以歷史成本持有，則按過往匯率換算；或者，如以公允價值持有，則按年終匯率換算。所產生的匯兌收益及虧損於損益賬或股東權益內確認。

功能貨幣有別於呈列貨幣的所有海外業務的業績及財務狀況計算如下：

- 所呈列於每份資產負債表的資產及負債，按結算日的收市匯率換算；
- 每份損益賬的收入及支出按平均匯率換算，或於匯率大幅波動時按交易日的匯率換算；以及
- 產生的所有兌換差額確認為權益內的一個獨立部分。

於綜合賬目時，因換算投資於海外機構的投資淨額，以及有關的借貸和指定作為對沖該等投資的其他貨幣工具時所產生的匯兌差額，均計入股東權益內，並於權益內獨立識別。而於出售外國業務時，該等匯兌差額於損益賬內確認為出售收益或虧損的一部分。

(t) 關聯方

就本財務報表而言，如果本銀行及其附屬公司能夠直接或間接控制另一方或可以對另一方的財務和經營決策有重大影響(反之亦然)，或本銀行及其附屬公司與另一方同時受到第三方的控制或對本銀行及其附屬公司及另一方的財務和經營決策有重大影響，有關的另一方即視為本銀行及其附屬公司的關聯方。關聯方可以是個人(即關鍵管理人員、重要股東及/或與他們關係密切的家族成員)或其他實體，並且包括受到本銀行屬於個人身份的關聯方重大影響的實體，以及為本銀行或作為本銀行關聯方的任何實體的僱員福利而設的離職後福利計劃。

3 經營溢利

本年度的經營溢利已計入：

	2006 百萬港元	2005 百萬港元
(a) 利息收入		
上市證券的利息收入	143	320
非上市證券的利息收入	2,267	1,177
其他利息收入	16,386	10,802
	<u>18,796</u>	<u>12,299</u>
截至二零零六年十二月三十一日止年度，其他利息收入包括貸款減值虧損折現轉回利息收入1,800萬港元(附註14)(二零零五年：2,200萬港元)。		
	2006 百萬港元	2005 百萬港元
(b) 利息支出		
客戶存款、銀行存款、已發行存款證和已發行債務證券的利息支出	9,829	4,851
後償負債的利息支出	168	163
	<u>9,997</u>	<u>5,014</u>
(c) 淨買賣溢利		
外幣買賣的收益減虧損	834	673
買賣證券的收益減虧損	13	114
其他買賣活動的虧損	(87)	(40)
	<u>760</u>	<u>747</u>
(d) 按公允價值計入損益的金融工具淨(虧損)/收入		
已變現及未變現淨(虧損)/收益	(219)	24

	2006 百萬港元	2005 百萬港元
(e) 其他營運收入		
可供出售上市證券的股息收入	3	3
可供出售非上市證券的股息收入	19	16
出售固定資產收益	9	—
其他	58	64
	<u>89</u>	<u>83</u>
(f) 營運支出		
員工成本		
— 界定供款計劃供款	62	47
— 界定利益計劃的當期服務成本(附註27(d))	55	52
— 按權益結算以股份為基礎的支出	80	75
— 薪金及其他員工成本	2,459	2,077
折舊(附註19(a))	179	219
樓宇及設備支出(不包括折舊)		
— 樓宇租金	352	346
— 其他	227	238
攤銷		
— 其他無形資產(附註20)	104	221
其他電腦支出	318	509
核數師酬金	8	7
其他	1,539	847
	<u>5,383</u>	<u>4,638</u>

4 減值虧損及減值準備金

	2006 百萬港元	2005 百萬港元
(a) 貸款及墊款的減值虧損		
個別減值準備金		
— 新增準備金(附註14)	866	1,229
— 扣除(附註14)	(488)	(124)
— 撥回(附註14)	(364)	(427)
	<u>14</u>	<u>678</u>
共同減值準備金		
— 新增準備金(附註14)	62	244
— 扣除(附註14)	(125)	(95)
	<u>(63)</u>	<u>149</u>
	<u>(49)</u>	<u>827</u>
(b) 可供出售證券的減值虧損		
— 新增	—	5

5 出售可供出售證券的淨溢利

	2006 百萬港元	2005 百萬港元
本年度產生的溢利	—	87
轉自儲備的重估淨收益／(虧損) (附註30(a))	22	(6)
	<u>22</u>	<u>81</u>

6 綜合損益賬所示的稅項**(a) 綜合損益賬所示的稅項為：**

	2006 百萬港元	2005 百萬港元
本年度稅項－香港利得稅		
本年度準備金	1,258	976
以往年度準備金回撥	(35)	—
	<u>1,223</u>	<u>976</u>
遞延稅項		
暫時差異的轉回 (附註24)	(10)	(45)
	<u>1,213</u>	<u>931</u>

二零零六年香港利得稅準備金乃根據該年度所估計的應課稅溢利按稅率17.5% (二零零五年：17.5%) 計算。

(b) 所得稅支出和會計溢利按適用稅率計算的對賬：

	2006 百萬港元	2005 百萬港元
稅前溢利	<u>7,239</u>	<u>5,472</u>
按照香港利得稅稅率17.5% 計算稅前溢利的名義稅項	1,267	958
不可扣減支出的稅項影響	37	36
毋須計稅收入的稅項影響	(64)	(57)
以往年度準備金回撥	(35)	—
其他	8	(6)
	<u>1,213</u>	<u>931</u>
實際稅項支出	<u>1,213</u>	<u>931</u>

7 董事酬金

根據香港《公司條例》第161條列報的董事酬金如下：

	銀行	
	2006 百萬港元	2005 百萬港元
袍金	2	2
薪金及其他酬金	19	25
	<u>21</u>	<u>27</u>

8 分部報告

	個人銀行業務		商業銀行業務		其他銀行業務		合併總額	
	2006 百萬港元	2005 百萬港元	2006 百萬港元	2005 百萬港元	2006 百萬港元	2005 百萬港元	2006 百萬港元	2005 百萬港元
總營運收入	7,268	6,892	4,574	3,777	765	273	12,607	10,942
總營運支出	(3,215)	(2,887)	(2,221)	(1,691)	53	(60)	(5,383)	(4,638)
經營溢利	4,053	4,005	2,353	2,086	818	213	7,224	6,304
減值虧損	(316)	(184)	365	(648)	—	—	49	(832)
應佔聯營公司業績	—	—	—	—	(34)	—	(34)	—
	<u>3,737</u>	<u>3,821</u>	<u>2,718</u>	<u>1,438</u>	<u>784</u>	<u>213</u>	<u>7,239</u>	<u>5,472</u>
分部資產	<u>129,997</u>	<u>111,263</u>	<u>252,848</u>	<u>219,828</u>	<u>8,197</u>	<u>6,069</u>	<u>391,042</u>	<u>337,160</u>
分部負債	<u>178,716</u>	<u>155,116</u>	<u>175,186</u>	<u>151,707</u>	<u>7,239</u>	<u>6,880</u>	<u>361,141</u>	<u>313,703</u>
本年度折舊及攤銷	(128)	(199)	(62)	(150)	(93)	(91)	(283)	(440)
本年度產生的資本開支	(57)	(55)	(23)	(110)	(576)	(1,396)	(656)	(1,561)

本銀行及其附屬公司的兩大主要業務為個人銀行業務和商業銀行業務。個人銀行業務向客戶提供的金融服務包括借貸及接受存款業務、信用卡貸款和投資服務；商業銀行業務向企業和機構提供的金融服務包括借貸及接受存款業務、結構性融資產品、銀團貸款、現金管理、投資諮詢、定息及股權投資、銀行同業及資本市場業務和外匯交易。本銀行及其附屬公司超過90%的業務均設於香港，因此只有一個區域分部。

9 現金及在銀行同業及其他金融機構的結餘

	合併及銀行	
	2006 百萬港元	2005 百萬港元
現金	1,376	1,237
在中央銀行的結餘	5,222	1,800
在銀行同業及其他金融機構的結餘	1,211	2,727
	<u>7,809</u>	<u>5,764</u>

10 在銀行同業及其他金融機構的存款

	合併		銀行	
	2006 百萬港元	2005 百萬港元	2006 百萬港元	2005 百萬港元
在銀行同業及其他金融機構的存款總額				
— 於一個月內到期	35,823	31,775	35,819	31,775
— 於一個月至一年內到期	13,299	7,850	13,299	7,848
	<u>49,122</u>	<u>39,625</u>	<u>49,118</u>	<u>39,623</u>

11 香港特別行政區政府負債證明書及紙幣流通額

香港特別行政區紙幣流通額是以持有香港特別行政區政府負債證明書的存款為抵押。

12 買賣資產

	合併		銀行	
	2006 百萬港元	2005 百萬港元	2006 百萬港元	2005 百萬港元
買賣證券	20,238	16,064	20,238	16,064
衍生工具正公允價值及其他	4,001	3,709	4,000	3,700
	<u>24,239</u>	<u>19,773</u>	<u>24,238</u>	<u>19,764</u>
買賣證券：				
國庫券(包括外匯基金票據)	8,898	8,640	8,898	8,640
所持存款證	2,919	3,238	2,919	3,238
債務證券	8,421	4,186	8,421	4,186
	<u>20,238</u>	<u>16,064</u>	<u>20,238</u>	<u>16,064</u>
發行人：				
中央政府及中央銀行	11,654	10,507	11,654	10,507
公營機構	290	111	290	111
銀行同業及其他金融機構	7,751	4,994	7,751	4,994
企業	543	452	543	452
	<u>20,238</u>	<u>16,064</u>	<u>20,238</u>	<u>16,064</u>
按上市地點分類：				
在香港上市	2,756	1,867	2,756	1,867
在香港境外上市	9	55	9	55
	<u>2,765</u>	<u>1,922</u>	<u>2,765</u>	<u>1,922</u>
非上市	17,473	14,142	17,473	14,142
	<u>20,238</u>	<u>16,064</u>	<u>20,238</u>	<u>16,064</u>

由直接控股公司發行的衍生工具的正公允價值為34.98億港元(二零零五年：27.54億港元)。

13 客戶貸款

(a) 客戶貸款

	合併		銀行	
	2006 百萬港元	2005 百萬港元	2006 百萬港元	2005 百萬港元
客戶貸款總額	168,470	165,730	167,902	165,114
貿易票據	2,674	5,835	2,674	5,835
	<u>171,144</u>	<u>171,565</u>	<u>170,576</u>	<u>170,949</u>
減：減值虧損				
一個別評估(附註14)	(1,224)	(2,275)	(1,224)	(2,274)
一共同評估(附註14)	(351)	(414)	(351)	(413)
	<u>169,569</u>	<u>168,876</u>	<u>169,001</u>	<u>168,262</u>

(b) 客戶貸款－按行業分類

按行業分類的客戶貸款總額分析是以香港金融管理局所採用的分類為基礎。

	合併		銀行	
	2006 百萬港元	2005 百萬港元	2006 百萬港元	2005 百萬港元
在香港使用的貸款總額				
<u>工商及金融</u>				
－物業發展	3,715	3,140	3,715	3,140
－物業投資	16,685	17,171	16,685	17,171
－金融企業	10,691	8,010	10,691	8,010
－股票經紀	804	542	804	542
－批發及零售業	5,655	5,135	5,655	5,135
－製造業	7,168	6,803	7,168	6,803
－運輸及運輸設備	3,853	2,956	3,285	2,340
－其他	6,829	4,726	6,829	4,726
<u>個人</u>				
－購買「居者有其屋計劃」、 「私人參建居屋計劃」及 「租者置其屋計劃」樓宇貸款	1,852	2,178	1,852	2,178
－購買其他住宅物業貸款	79,313	85,607	79,313	85,607
－信用卡貸款	9,575	9,892	9,575	9,892
－其他	6,614	4,725	6,614	4,725
在香港使用的貸款總額	152,754	150,885	152,186	150,269
貿易融資	13,949	12,435	13,949	12,435
在香港以外使用的貸款總額	1,767	2,410	1,767	2,410
客戶貸款總額(附註13(a))	168,470	165,730	167,902	165,114

(c) 已減值客戶貸款

	合併		銀行	
	2006 百萬港元	2005 百萬港元	2006 百萬港元	2005 百萬港元
已減值客戶貸款總額	1,892	2,919	1,892	2,918
減值虧損－個別評估	(1,224)	(2,275)	(1,224)	(2,274)
	668	644	668	644
佔全部客戶貸款總額百分比				
－已減值客戶貸款總額(包括貿易票據)	1.11%	1.70%	1.11%	1.71%

已減值貸款是指就個別而言有客觀的減值證據並經個別評估的貸款。

經個別評估的減值虧損已計及就這些貸款所持抵押品的價值。

於二零零六年十二月三十一日及二零零五年十二月三十一日並無任何銀行同業及其他金融機構的已減值貸款。

(d) 融資租賃的淨投資

客戶貸款包括以融資租賃向客戶出租設備的淨投資。根據融資租賃在年結時應收的最低租賃付款額總數及其現值如下：

	合併					
	2006			2005		
	應收 最低租賃 付款額現值 百萬港元	日後期間的 利息收入 百萬港元	最低租賃 付款額總數 百萬港元	應收 最低租賃 付款額現值 百萬港元	日後期間的 利息收入 百萬港元	最低租賃 付款額總數 百萬港元
一年內	375	52	427	423	59	482
一年後但五年內	481	59	540	586	75	661
五年後	85	26	111	136	45	181
	<u>941</u>	<u>137</u>	<u>1,078</u>	<u>1,145</u>	<u>179</u>	<u>1,324</u>
減值虧損：						
一個別評估	<u>—</u>			<u>(1)</u>		
融資租賃的淨投資	<u>941</u>			<u>1,144</u>		
	銀行					
	2006			2005		
	應收 最低租賃 付款額現值 百萬港元	日後期間的 利息收入 百萬港元	最低租賃 付款額總數 百萬港元	應收 最低租賃 付款額現值 百萬港元	日後期間的 利息收入 百萬港元	最低租賃 付款額總數 百萬港元
一年內	120	20	140	152	28	180
一年後但五年內	167	33	200	241	50	291
五年後	85	26	111	136	45	181
	<u>372</u>	<u>79</u>	<u>451</u>	<u>529</u>	<u>123</u>	<u>652</u>
減值虧損：						
一個別評估	<u>—</u>			<u>(1)</u>		
融資租賃的淨投資	<u>372</u>			<u>528</u>		

14 客戶貸款的減值虧損變動

合併

	個別評估 百萬港元	2006 共同評估 百萬港元	總額 百萬港元
於2006年1月1日	2,275	414	2,689
撇銷款項	(1,411)	—	(1,411)
收回以往年度撇銷的貸款(附註4(a))	364	—	364
在損益賬支銷的新增減值虧損(附註4(a))	866	62	928
扣除自損益賬的減值虧損(附註4(a))	(852)	(125)	(977)
貸款減值虧損的折現轉回(附註3(a))	(18)	—	(18)
	<u>1,224</u>	<u>351</u>	<u>1,575</u>

銀行

	個別評估 百萬港元	2006 共同評估 百萬港元	總額 百萬港元
於2006年1月1日	2,274	413	2,687
撇銷款項	(1,408)	—	(1,408)
收回以往年度撇銷的貸款	364	—	364
在損益賬支銷的新增減值虧損	863	62	925
扣除自損益賬的減值虧損	(851)	(124)	(975)
貸款減值虧損的折現轉回	(18)	—	(18)
	<u>1,224</u>	<u>351</u>	<u>1,575</u>

合併

	個別評估 百萬港元	2005 共同評估 百萬港元	總額 百萬港元
於2005年1月1日	2,295	265	2,560
撇銷款項	(1,103)	—	(1,103)
收回以往年度撇銷的貸款(附註4(a))	427	—	427
在損益賬支銷的新增減值虧損(附註4(a))	1,229	244	1,473
扣除自損益賬的減值虧損(附註4(a))	(551)	(95)	(646)
貸款減值虧損的折現轉回(附註3(a))	(22)	—	(22)
	<u>2,275</u>	<u>414</u>	<u>2,689</u>

銀行

	個別評估 百萬港元	2005 共同評估 百萬港元	總額 百萬港元
於2005年1月1日	2,295	265	2,560
撇銷款項	(1,102)	—	(1,102)
收回以往年度撇銷的貸款	427	—	427
在損益賬支銷的新增減值虧損	1,225	243	1,468
扣除自損益賬的減值虧損	(549)	(95)	(644)
貸款減值虧損的折現轉回	(22)	—	(22)
	<u>2,274</u>	<u>413</u>	<u>2,687</u>
於2005年12月31日(附註13(a))	<u>2,274</u>	<u>413</u>	<u>2,687</u>

15 可供出售證券

	合併		銀行	
	2006 百萬港元	2005 百萬港元	2006 百萬港元	2005 百萬港元
國庫券(包括外匯基金票據)	15,218	8,836	15,218	8,836
所持存款證	307	479	307	479
債務證券	41,160	30,252	41,160	30,252
股票	460	304	291	134
	<u>57,145</u>	<u>39,871</u>	<u>56,976</u>	<u>39,701</u>
減：減值虧損	(5)	(5)	(5)	(5)
	<u>57,140</u>	<u>39,866</u>	<u>56,971</u>	<u>39,696</u>
發行人：				
中央政府及中央銀行	16,487	12,728	16,487	12,728
公營機構	5,524	2,258	5,524	2,258
銀行同業及其他金融機構	34,059	23,608	33,890	23,438
企業	1,075	1,277	1,075	1,277
	<u>57,145</u>	<u>39,871</u>	<u>56,976</u>	<u>39,701</u>
按上市地點分類：				
在香港上市	265	511	265	511
在香港境外上市	1,716	1,224	1,547	1,224
	<u>1,981</u>	<u>1,735</u>	<u>1,812</u>	<u>1,735</u>
非上市	55,164	38,136	55,164	37,966
	<u>57,145</u>	<u>39,871</u>	<u>56,976</u>	<u>39,701</u>

可供出售證券包括由直接控股公司發行的23.34億港元(二零零五年：22.73億港元)證券及由一家同系附屬公司發行的20.84億港元(二零零五年：零港元)證券。

16 應收／應付直接控股公司、同系附屬公司及本銀行附屬公司的款項**(a) 應收直接控股公司、同系附屬公司及本銀行附屬公司的款項為：**

	合併		銀行	
	2006 百萬港元	2005 百萬港元	2006 百萬港元	2005 百萬港元
在銀行同業的結餘	2,049	1,046	2,049	1,046
在銀行同業的存款	46,978	35,433	46,972	35,433
貸款	240	33	1,022	520
其他資產	773	746	774	766
	<u>50,040</u>	<u>37,258</u>	<u>50,817</u>	<u>37,765</u>
直接控股公司	38,099	32,310	38,098	32,310
同系附屬公司	11,941	4,948	11,937	4,948
本銀行的附屬公司	—	—	782	507
	<u>50,040</u>	<u>37,258</u>	<u>50,817</u>	<u>37,765</u>

應收直接控股公司、同系附屬公司及本銀行附屬公司的款項均無抵押。綜合資產負債表所列的472.18億港元(二零零五年：354.66億港元)及本銀行資產負債表所列的479.94億港元(二零零五年：359.53億港元)附有固定到期日，並按一般商業條款計息。餘下的款項為免息，並須在接獲通知時償還。

(b) 應付直接控股公司、同系附屬公司及本銀行附屬公司的款項為：

	合併		銀行	
	2006 百萬港元	2005 百萬港元	2006 百萬港元	2005 百萬港元
銀行同業結餘	1,071	3,111	1,071	3,111
銀行同業存款	1,283	1,708	1,283	1,708
客戶存款	507	47	808	168
其他負債	327	270	310	263
	<u>3,188</u>	<u>5,136</u>	<u>3,472</u>	<u>5,250</u>
直接控股公司	2,608	5,067	2,608	5,060
同系附屬公司	580	69	563	69
本銀行的附屬公司	—	—	301	121
	<u>3,188</u>	<u>5,136</u>	<u>3,472</u>	<u>5,250</u>

應付直接控股公司、同系附屬公司及本銀行附屬公司的款項均無抵押。綜合資產負債表所列的17.90億港元(二零零五年：17.55億港元)及本銀行資產負債表所列的20.91億港元(二零零五年：18.76億港元)附有固定到期日，並按一般商業條款計息。餘下的款項為免息，並須在接獲通知時償還。

(c) 與集團公司進行的交易：

本銀行及其附屬公司於年內在日常銀行業務過程中與關聯方進行了若干交易，其中包括借貸、承兌及存放銀行同業存款、相關銀行交易、銀行業務／外判業務和資產負債表外交易等。

(i) 合併

本年度重大交易的數額和年結時的未償付結餘如下：

	直接控股公司		同系附屬公司	
	2006 百萬港元	2005 百萬港元	2006 百萬港元	2005 百萬港元
收入	1,258	970	471	169
支出	916	158	422	254
	直接控股公司		同系附屬公司	
	2006 百萬港元	2005 百萬港元	2006 百萬港元	2005 百萬港元
應收集團公司款項：				
於1月1日	32,310	64,521	4,948	28
於12月31日	38,099	32,310	11,941	4,948
年內平均結餘	37,192	41,818	9,109	1,125
應付集團公司款項：				
於1月1日	5,067	8,978	69	261
於12月31日	2,608	5,067	580	69
年內平均結餘	5,373	6,845	208	108

(ii) 銀行

本年度重大交易的數額和年結時的未償付結餘如下：

	直接控股公司		同系附屬公司		本銀行的附屬公司	
	2006 百萬港元	2005 百萬港元	2006 百萬港元	2005 百萬港元	2006 百萬港元	2005 百萬港元
收入	1,258	970	471	169	37	6
支出	916	158	422	254	1	4
應收集團公司款項：						
於1月1日	32,310	64,458	4,948	28	507	577
於12月31日	38,098	32,310	11,937	4,948	782	507
年內平均結餘	37,191	41,800	9,108	1,035	555	510
應付集團公司款項：						
於1月1日	5,060	8,951	69	261	121	22
於12月31日	2,608	5,060	563	69	301	121
年內平均結餘	5,373	6,838	205	101	125	72

17 於本銀行附屬公司的投資

	銀行	
	2006 百萬港元	2005 百萬港元
非上市股份，按成本減減值虧損(如有)	249	302

下表僅包括主要對本銀行及其附屬公司業績、資產或負債構成主要影響的附屬公司詳情。除另有註明者外，所持股份類別均為普通股。

公司名稱	註冊成立地點	已發行及繳足 股本和證券詳情	由本銀行持有的 所有權權益比率	主要業務
渣信財務有限公司	香港	12,800,000股 每股面值港幣1元	51%	提供分期付款 融資及租購 貸款安排
渣打投資服務有限公司	香港	1,500,000股 每股面值港幣10元	100%	投資顧問服務
渣打企業諮詢 (北京)有限公司**	中華人民共和國	1,680,000美元	100%	諮詢服務
展思有限公司	香港	2股 每股面值港幣1元	100%	提供學習方案
展思諮詢(上海)有限公司	中華人民共和國	140,000美元	100%*	諮詢服務
Standard Chartered APR Limited	英國	21,971,715股 每股面值1美元	100%	投資控股
浩豐代理人有限公司	香港	10股 每股面值港幣10元	100%	提供代理人 服務

* 非直接持有

** 前稱「渣打資產諮詢服務(北京)有限公司」

18 於聯營公司的權益

合併

	2006 百萬港元	2005 百萬港元
應佔淨資產	959	959

銀行

	2006 百萬港元	2005 百萬港元
非上市股份，按成本減減值虧損(如有)	959	959

下表僅包括主要對本銀行及其附屬公司業績或資產構成主要影響的聯營公司詳情：

聯營公司名稱	成立及 經營地點	已發行及 繳足股本詳情	所有權權益比率	主要業務
渤海銀行股份有限公司 (「渤海銀行」)	中華人民共和國	5,000,000,000股 每股面值人民幣1元 的普通股	19.99%	提供銀行及 相關金融服務

聯營公司的財務資料摘要

	資產 百萬港元	負債 百萬港元	權益 百萬港元	收益 百萬港元	虧損 百萬港元
2006					
全部 (100%)	15,293	10,494	4,799	277	172
本銀行的實際權益	3,057	2,098	959	55	34
	資產 百萬港元	負債 百萬港元	權益 百萬港元	收益 百萬港元	溢利 百萬港元
2005					
全部 (100%)	4,797	—	4,797	—	—
本銀行的實際權益	959	—	959	—	—

(b) 銀行

	2006				
	持作自用 建築物及 租賃土地 百萬港元	設備、 家具及裝置 百萬港元	小計 百萬港元	投資物業 百萬港元	固定資產 總值 百萬港元
成本：					
於2006年1月1日	2,406	512	2,918	385	3,303
增置	53	80	133	501	634
出售	(28)	(123)	(151)	—	(151)
	<u>2,431</u>	<u>469</u>	<u>2,900</u>	<u>886</u>	<u>3,786</u>
於2006年12月31日	2,431	469	2,900	886	3,786
累計折舊：					
於2006年1月1日	184	305	489	8	497
本年度折舊	79	86	165	13	178
出售時撥回	(16)	(123)	(139)	—	(139)
	<u>247</u>	<u>268</u>	<u>515</u>	<u>21</u>	<u>536</u>
於2006年12月31日	247	268	515	21	536
賬面淨值：					
於2006年12月31日	<u>2,184</u>	<u>201</u>	<u>2,385</u>	<u>865</u>	<u>3,250</u>
2005					
	持作自用 建築物及 租賃土地 百萬港元	設備、 家具及裝置 百萬港元	小計 百萬港元	投資物業 百萬港元	固定資產 總值 百萬港元
成本：					
於2005年1月1日	1,473	532	2,005	—	2,005
增置	974	126	1,100	385	1,485
出售	(41)	(146)	(187)	—	(187)
	<u>2,406</u>	<u>512</u>	<u>2,918</u>	<u>385</u>	<u>3,303</u>
於2005年12月31日	2,406	512	2,918	385	3,303
累計折舊：					
於2005年1月1日	146	324	470	—	470
本年度折舊	79	127	206	8	214
出售時撥回	(41)	(146)	(187)	—	(187)
	<u>184</u>	<u>305</u>	<u>489</u>	<u>8</u>	<u>497</u>
於2005年12月31日	184	305	489	8	497
賬面淨值：					
於2005年12月31日	<u>2,222</u>	<u>207</u>	<u>2,429</u>	<u>377</u>	<u>2,806</u>

持作自用的建築物及租賃土地：

	合併及銀行	
	2006 百萬港元	2005 百萬港元
在香港租賃，按成本		
— 中期租賃	2,089	2,191
— 短期租賃	95	31
	<u>2,184</u>	<u>2,222</u>

投資物業：

	合併及銀行	
	2006 百萬港元	2005 百萬港元
在香港租賃，按成本		
— 中期租賃	367	377
在香港境外租賃，按成本		
— 中期租賃	498	—
	<u>865</u>	<u>377</u>

投資物業以折置成本減去減值列賬。於二零零六年十二月三十一日位於香港境內及境外的投資物業的公允價值分別為3.77億港元(二零零五年：3.77億港元)及7.08億港元(二零零五年：零港元)，而公允價值乃參考租金收入容許歸回收入淨額計算。位於香港的投資物業的估值由一家獨立機構進行，該機構擁有取得香港測量師學會資深會員資格的員工，他們在須予估值的物業的所在地擁有相關物業類別的估值經驗。位於香港境外的投資物業的估值由一名職員進行，該職員為英國皇家特許測量師學會會員及本銀行同系附屬公司的合資格測量師，其在須予估值的物業的所在地擁有相關物業類別的估值經驗。

20 無形資產

	合併及銀行 2006		
	資本化軟件及 其他無形資產 百萬港元	商譽 百萬港元	總額 百萬港元
成本：			
於2006年1月1日	713	611	1,324
增置	22	—	22
出售	(405)	—	(405)
	<hr/>	<hr/>	<hr/>
於2006年12月31日	330	611	941
	<hr/>	<hr/>	<hr/>
累計攤銷：			
於2006年1月1日	479	—	479
本年度攤銷(附註3(f))	104	—	104
出售時撥回	(405)	—	(405)
	<hr/>	<hr/>	<hr/>
於2006年12月31日	178	—	178
	<hr/>	<hr/>	<hr/>
賬面金額：			
於2006年12月31日	152	611	763
	<hr/>	<hr/>	<hr/>

	合併及銀行 2005		
	資本化軟件及 其他無形資產 百萬港元	商譽 百萬港元	總額 百萬港元
成本：			
於2005年1月1日	1,007	611	1,618
增置	76	—	76
出售	(370)	—	(370)
	<hr/>	<hr/>	<hr/>
於2005年12月31日	713	611	1,324
	<hr/>	<hr/>	<hr/>
累計攤銷：			
於2005年1月1日	594	—	594
本年度攤銷(附註3(f))	221	—	221
出售時撥回	(336)	—	(336)
	<hr/>	<hr/>	<hr/>
於2005年12月31日	479	—	479
	<hr/>	<hr/>	<hr/>
賬面金額：			
於2005年12月31日	234	611	845
	<hr/>	<hr/>	<hr/>

對包含商譽的現金產生單位進行減值測試

商譽按照下表所示分配入本銀行及其附屬公司的現金產生單位：

	2006 百萬港元	2005 百萬港元
信用卡業務及個人貸款	611	611
	<hr/>	<hr/>

現金產生單位的可收回數額是根據使用價值的計算來釐定。用以釐定使用價值計算的主要假設及其計算方法，如下文所述，只是單為評估收購商譽減值為目的的估計。這些計算以管理層審批的預算及預測為基準，使用現金流量預計(涵蓋一年及以平穩增長率推算往後十九年的現金流量)。

於評估商譽減值時，本銀行假設其增長以平穩幅度上升，並與長期本地生產總值預測的增長幅度一致。而採用的貼現率為14.5%。

21 銀行同業及其他金融機構的存款及結餘

	合併及銀行	
	2006 百萬港元	2005 百萬港元
中央銀行存款及結餘	1,804	3,845
其他銀行存款及結餘	5,710	4,878
	<u>7,514</u>	<u>8,723</u>

22 客戶存款

	合併及銀行	
	2006 百萬港元	2005 百萬港元
活期存款及往來賬戶	23,763	21,505
儲蓄存款	126,820	96,649
定期存款及通知存款	137,930	129,509
	<u>288,513</u>	<u>247,663</u>

23 按公允價值計入損益的金融負債

	合併及銀行	
	2006 百萬港元	2005 百萬港元
結構性客戶存款	8,137	4,254
已發行債務證券	1,377	899
	<u>9,514</u>	<u>5,153</u>

本銀行指定若干金融負債以公允價值計入損益，此等負債具有以下任何特點：

- 按固定利率計算，並已買賣利率掉期或與利率有關的其他衍生工具以大幅降低利率風險；或
- 承受外匯風險，並已買賣衍生工具以大幅降低市場風險；或
- 作為交易資產組合或資產提供資金，或為訂定風險管理或投資策略而按公允價值基準管理資產及負債和評估其表現。

於二零零六年十二月三十一日，本銀行及其附屬公司的賬面金額與於到期日應付的合約數額之間的差額為6,000萬港元(二零零五年：4,500萬港元)。此變動只歸屬於市場利率的變化。

24 資產負債表所示的稅項

遞延稅項資產及負債：

在資產負債表確認的遞延稅項(資產)/負債總額的組成部分和年度變動如下：

合併

	超出相關 稅例限額的折舊 百萬港元	金融資產的 減值虧損 百萬港元	其他 百萬港元	總額 百萬港元
	2006			
來自下列各項的遞延稅項：				
2006年1月1日結餘	13	(71)	(38)	(96)
在損益賬(計入)/支銷(附註6(a))	(11)	10	(9)	(10)
在儲備支銷(附註30(a))	—	—	73	73
	2	(61)	26	(33)
2006年12月31日結餘	2	(61)	26	(33)
	2005			
2005年1月1日結餘	49	(46)	(34)	(31)
在損益賬(計入)/支銷(附註6(a))	(36)	(25)	16	(45)
在儲備計入(附註30(a))	—	—	(20)	(20)
	13	(71)	(38)	(96)
2005年12月31日結餘	13	(71)	(38)	(96)

銀行

	超出相關 稅例限額的折舊 百萬港元	金融資產的 減值虧損 百萬港元	其他 百萬港元	總額 百萬港元															
2006																			
來自下列各項的遞延稅項：																			
2006年1月1日結餘	(12)	(71)	(38)	(121)															
在損益賬(計入)／支銷	(9)	10	(9)	(8)															
在儲備支銷(附註30(b))	—	—	73	73															
	<u> </u>	<u> </u>	<u> </u>	<u> </u>															
2006年12月31日結餘	<u>(21)</u>	<u>(61)</u>	<u>26</u>	<u>(56)</u>															
2005																			
2005年1月1日結餘	21	(46)	(28)	(53)															
在損益賬(計入)／支銷	(33)	(25)	10	(48)															
在儲備計入(附註30(b))	—	—	(20)	(20)															
	<u> </u>	<u> </u>	<u> </u>	<u> </u>															
2005年12月31日結餘	<u>(12)</u>	<u>(71)</u>	<u>(38)</u>	<u>(121)</u>															
<table border="0" style="width: 100%;"> <tr> <td></td> <td colspan="2" style="text-align: center;">合併</td> <td colspan="2" style="text-align: center;">銀行</td> </tr> <tr> <td></td> <td style="text-align: center;">2006</td> <td style="text-align: center;">2005</td> <td style="text-align: center;">2006</td> <td style="text-align: center;">2005</td> </tr> <tr> <td></td> <td style="text-align: center;">百萬港元</td> <td style="text-align: center;">百萬港元</td> <td style="text-align: center;">百萬港元</td> <td style="text-align: center;">百萬港元</td> </tr> </table>						合併		銀行			2006	2005	2006	2005		百萬港元	百萬港元	百萬港元	百萬港元
	合併		銀行																
	2006	2005	2006	2005															
	百萬港元	百萬港元	百萬港元	百萬港元															
分類為：																			
在資產負債表確認的遞延稅項資產淨值	(56)	(121)	(56)	(121)															
在資產負債表確認的遞延稅項負債淨值	23	25	—	—															
	<u> </u>	<u> </u>	<u> </u>	<u> </u>															
	<u>(33)</u>	<u>(96)</u>	<u>(56)</u>	<u>(121)</u>															

25 買賣負債

	合併		銀行	
	2006 百萬港元	2005 百萬港元	2006 百萬港元	2005 百萬港元
證券短倉	11,886	10,491	11,886	10,491
衍生工具的負公允價值及其他	3,968	4,096	3,967	4,096
	<u>15,854</u>	<u>14,587</u>	<u>15,853</u>	<u>14,587</u>

由直接控股公司發行的衍生工具的負公允價值為38.5億港元(二零零五年：30.82億港元)。

26 其他負債

	合併		銀行	
	2006 百萬港元	2005 百萬港元	2006 百萬港元	2005 百萬港元
應計費用	1,963	1,638	1,949	1,624
對沖衍生工具的負公允價值	126	165	126	165
其他	7,169	1,903	7,163	1,874
	<u>9,258</u>	<u>3,706</u>	<u>9,238</u>	<u>3,663</u>

27 僱員退休福利

本銀行須向為38%(二零零五年：46%)僱員而設的界定利益退休計劃(「計劃」)作出供款。該計劃由受託人管理，其資產與本銀行的資產分開持有。

(a) 在本銀行及其附屬公司的資產負債表確認的數額如下：

	2006 百萬港元	2005 百萬港元
計劃資產的公允價值	1,719	1,415
全部或部分注入資金義務的現值	<u>(1,458)</u>	<u>(1,377)</u>
在資產負債表確認的淨資產(記入「其他資產」)	<u>261</u>	<u>38</u>

(b) 義務的現值變動：

	2006 百萬港元	2005 百萬港元
於年初時	1,377	1,296
當期服務成本	90	94
利息費用	56	50
已付福利	(74)	(67)
義務的精算損失	9	4
	<u>1,458</u>	<u>1,377</u>

(c) 資產的公允價值變動：

	2006 百萬港元	2005 百萬港元
於年初時	1,415	1,237
供款	83	87
資產的預期回報	91	92
已付福利	(74)	(67)
計劃資產的精算收益	204	66
	<u>1,719</u>	<u>1,415</u>

(d) 綜合資產負債表確認的資產／(負債)淨值變動如下：

	2006 百萬港元	2005 百萬港元
於年初時	38	(59)
供款	83	87
在損益賬確認的支出(附註3(f))	(55)	(52)
撥入退休金儲備的精算收益(附註30(a))	195	62
	<u>261</u>	<u>38</u>

於二零零六年十二月三十一日，「計劃」並沒有投資本銀行的金融工具及物業(二零零五年：無)。本銀行預期會在二零零七年向「計劃」作出約8,300萬港元的供款(二零零六年：7,000萬港元)。

(e) 在本年度綜合損益賬確認的支出如下：

	2006 百萬港元	2005 百萬港元
本年度服務成本	90	94
利息費用	56	50
計劃資產的精算預期回報	(91)	(92)
	<u>55</u>	<u>52</u>

計劃資產的實際回報(已計算計劃資產公允價值的一切變動，但不包括已支付和已收取的供款)為收入淨額2.95億港元(二零零五年：1.58億港元)。

(f) 估值時使用的主要精算假設如下：

	2006	2005
貼現率	4.00%	4.25%
計劃資產的預期回報率	6.50%	6.50%
未來薪金升幅	4.50%	4.50%

預期回報是以年初時市場預期相關義務於整段期限的回報(已扣除行政費用)為基礎。

(g) 主要資產類別佔資產總值的比率如下：

	2006	2005
股票	53%	53%
債券	43%	43%
現金	4%	4%
	<u>100%</u>	<u>100%</u>

28 後償負債

	合併及銀行	
	2006 百萬港元	2005 百萬港元
6.25億港元(二零零五年：6.7億港元)步升浮息票據(2014)	624	669
5億港元3.5%步升定息／浮息票據(2014)	489	477
3.5億美元4.375%步升定息／浮息票據(2014)	2,643	2,635
	<u>3,756</u>	<u>3,781</u>

所有後償負債均無抵押，並在其他債權人索償之後獲得補償。

29 股本

	2006		2005	
	股份數目 百萬	百萬港元	股份數目 百萬	百萬港元
法定、已發行及繳足股本：				
每股面值0.05港元普通‘A’股	780	39	780	39
每股面值0.05港元普通‘B’股	1,231	62	1,231	62
	<u>2,011</u>	<u>101</u>	<u>2,011</u>	<u>101</u>
每股面值1.00港元優先股	3,800	3,800	3,800	3,800
	<u>5,811</u>	<u>3,901</u>	<u>5,811</u>	<u>3,901</u>

(i) 優先股按照面額以年利率8.25%計算非累計優先股股息。優先股持有人可優先於普通‘A’股及普通‘B’股持有人獲得股息和任何資本回報。普通‘B’股持有人則優先於普通‘A’股持有人獲得任何資本回報。

(ii) 本銀行於年內並無回購其本身的任何股份。

30 儲備

(a) 合併

	股份溢價 百萬港元	物業 重估儲備 百萬港元	對沖儲備 百萬港元	可供出售 投資儲備 百萬港元	退休金 儲備 百萬港元	匯兌儲備 百萬港元	保留溢利 百萬港元	總額 百萬港元
於2006年1月1日	12,477	3	(44)	(86)	(31)	—	7,186	19,505
可供出售證券：								
— 公允價值變動	—	—	—	236	—	—	—	236
— 出售時轉入損益賬(附註5)	—	—	—	(22)	—	—	—	(22)
— 遞延稅項支出(附註24)	—	—	—	(31)	—	—	—	(31)
現金流量對沖：								
— 公允價值變動的有效部分	—	—	48	—	—	—	—	48
— 遞延稅項支出(附註24)	—	—	(8)	—	—	—	—	(8)
換算聯營公司投資的匯兌差額	—	—	—	—	—	34	—	34
界定利益計劃的精算收益(附註27(d))	—	—	—	—	195	—	—	195
界定利益計劃的精算收益稅項 (附註24)	—	—	—	—	(34)	—	—	(34)
本年度溢利	—	—	—	—	—	—	6,026	6,026
於2006年12月31日	<u>12,477</u>	<u>3</u>	<u>(4)</u>	<u>97</u>	<u>130</u>	<u>34</u>	<u>13,212</u>	<u>25,949</u>

	股份溢價 百萬港元	物業 重估儲備 百萬港元	對沖儲備 百萬港元	可供出售 投資儲備 百萬港元	退休金 儲備 百萬港元	保留溢利 百萬港元	總額 百萬港元
於2005年1月1日	12,500	3	(10)	8	(93)	2,650	15,058
可供出售證券：							
—公允價值變動	—	—	—	(113)	—	—	(113)
—出售時轉入損益賬(附註5)	—	—	—	6	—	—	6
—遞延稅項撥回(附註24)	—	—	—	13	—	—	13
現金流量對沖：							
—公允價值變動的有效部分	—	—	(41)	—	—	—	(41)
—遞延稅項撥回(附註24)	—	—	7	—	—	—	7
界定利益計劃的精算收益 (附註27(d))	—	—	—	—	62	—	62
股份溢價資本化	(23)	—	—	—	—	—	(23)
本年度溢利	—	—	—	—	—	4,536	4,536
於2005年12月31日	<u>12,477</u>	<u>3</u>	<u>(44)</u>	<u>(86)</u>	<u>(31)</u>	<u>7,186</u>	<u>19,505</u>

(b) 銀行

	股份溢價 百萬港元	物業 重估儲備 百萬港元	對沖儲備 百萬港元	可供出售 投資儲備 百萬港元	退休金 儲備 百萬港元	保留溢利 百萬港元	總額 百萬港元
於2006年1月1日	12,477	3	(44)	(86)	(31)	7,193	19,512
可供出售證券：							
— 公允價值變動	—	—	—	237	—	—	237
— 出售時轉入損益賬	—	—	—	(22)	—	—	(22)
— 遞延稅項支出(附註24)	—	—	—	(31)	—	—	(31)
現金流量對沖：							
— 公允價值變動的有效部分	—	—	48	—	—	—	48
— 遞延稅項支出(附註24)	—	—	(8)	—	—	—	(8)
界定利益計劃的精算收益	—	—	—	—	195	—	195
界定利益計劃的精算收益稅項 (附註24)	—	—	—	—	(34)	—	(34)
本年度溢利	—	—	—	—	—	6,068	6,068
於2006年12月31日	<u>12,477</u>	<u>3</u>	<u>(4)</u>	<u>98</u>	<u>130</u>	<u>13,261</u>	<u>25,965</u>

	股份溢價 百萬港元	物業 重估儲備 百萬港元	對沖儲備 百萬港元	可供出售 投資儲備 百萬港元	退休金 儲備 百萬港元	保留溢利 百萬港元	總額 百萬港元
於2005年1月1日	12,500	3	(10)	8	(93)	2,701	15,109
可供出售證券：							
－公允價值變動	－	－	－	(113)	－	－	(113)
－出售時轉入損益賬	－	－	－	6	－	－	6
－遞延稅項撥回(附註24)	－	－	－	13	－	－	13
現金流量對沖：							
－公允價值變動的有效部分	－	－	(41)	－	－	－	(41)
－遞延稅項撥回(附註24)	－	－	7	－	－	－	7
界定利益計劃的精算收益	－	－	－	－	62	－	62
股份溢價資本化	(23)	－	－	－	－	－	(23)
本年度溢利	－	－	－	－	－	4,492	4,492
於2005年12月31日	12,477	3	(44)	(86)	(31)	7,193	19,512

本銀行權益股東應佔綜合溢利包括已計入本銀行財務報表的60.68億港元(二零零五年：44.92億港元)溢利。

(c) 儲備的性質及用途

(i) 股份溢價

股份溢價賬的運用受到香港《公司條例》第48B條所規管。

(ii) 物業重估儲備

本銀行已設立重估儲備，並根據已採用之建築物的會計政策處理。重估儲備可予分派。

(iii) 可供出售投資儲備

可供出售投資儲備包括於結算日所持有的可供出售證券的公允價值累計變動淨額，並根據附註2(i)所列的會計政策處理。

(iv) 對沖儲備

根據附註2(j)所列現金流量對沖的會計政策，對沖儲備包括於現金流量對沖所使用的對沖工具中有效部分的公允價值累計變動淨額，而其對沖的現金流量將隨後確認。

(v) 退休金儲備

退休金儲備包括界定利益計劃的精算收益及損失的累計影響淨額。

(vi) 匯兌儲備

匯兌儲備包括所有因海外業務財務報表換算而產生的匯兌差額。該儲備根據附註2(s)所載的會計政策處理。

金管局規定本銀行維持減值準備金的最低水平超過《香港財務報告準則》所規定的減值準備金。於二零零六年十二月三十一日的保留溢利當中，5.52億港元(二零零五年：3.55億港元)已預留作有關用途。

(d) 少數股東權益

	合併	
	2006 百萬港元	2005 百萬港元
於1月1日	51	46
本年度溢利	—	5
於12月31日	<u>51</u>	<u>51</u>

31 現金及現金等值項目

	2006	2005
	百萬港元	百萬港元
(a) 現金流量表所示現金及現金等值項目的組成部分		
現金及在銀行同業及其他金融機構的結餘	7,333	5,514
原於3個月內到期的在銀行同業及其他金融機構的存款	31,753	30,733
原於3個月內到期的應收直接控股公司及同系附屬公司款項	22,874	16,267
	<u>61,960</u>	<u>52,514</u>

	2006 百萬港元	2005 百萬港元
(b) 與綜合資產負債表的對賬		
現金及在銀行同業及其他金融機構的結餘	7,809	5,764
在銀行同業及其他金融機構的存款	49,122	39,625
買賣證券	20,238	16,064
可供出售證券	57,140	39,866
應收直接控股公司及同系附屬公司的款項	50,040	37,258
記入「銀行同業及其他金融機構的存款及結餘」的透支	(476)	(250)
記入「應付直接控股公司款項」的透支	(282)	(2,857)
	<u>183,591</u>	<u>135,470</u>
資產負債表所示的數額	183,591	135,470
減：原於3個月後到期的數額	(121,631)	(82,956)
	<u>61,960</u>	<u>52,514</u>
綜合現金流量表所示的現金及現金等值項目	<u>61,960</u>	<u>52,514</u>

(c) 於附屬公司的投資

	2006 百萬港元	2005 百萬港元
所購入的淨資產：		
— 現金及在銀行同業及其他金融機構的結餘	—	3
— 客戶貸款	—	1,369
— 可供出售證券	—	132
— 其他資產	—	20
— 銀行同業及其他金融機構的存款及結餘	—	(230)
— 應付同系附屬公司的款項	—	(962)
— 客戶存款	—	(13)
— 當期稅項	—	(6)
— 其他負債	—	(23)
	<u>—</u>	<u>290</u>
合計	<u>—</u>	<u>290</u>
償付方法：		
— 現金代價	—	290
	<u>—</u>	<u>290</u>
收購一家附屬公司的現金流出淨額分析：		
— 已付現金代價	—	(290)
— 所購入現金及在銀行同業及其他金融機構的結餘	—	3
	<u>—</u>	<u>(287)</u>
	<u>—</u>	<u>(287)</u>

32 衍生工具

(a) 衍生工具的名義金額

衍生工具是指根據一項或多項相關金融工具、利率或匯率或指數的價值來釐定其價值的合約。

本銀行及其附屬公司的各類主要衍生工具的名義金額概述如下：

合併

	2006			2005		
	買賣 百萬港元	對沖 百萬港元	總額 百萬港元	買賣 百萬港元	對沖 百萬港元	總額 百萬港元
外匯合約						
遠期	444,703	—	444,703	405,327	—	405,327
交叉貨幣掉期	523	—	523	1,718	—	1,718
購入期權	7,082	—	7,082	4,561	—	4,561
沽出期權	7,082	—	7,082	4,561	—	4,561
利率合約						
遠期	2,075	—	2,075	178	—	178
掉期	25,753	14,722	40,475	6,007	12,071	18,078
購入期權	3,029	—	3,029	4,312	—	4,312
沽出期權	3,029	—	3,029	4,312	—	4,312
其他衍生工具	135	—	135	54	—	54
	<u>493,411</u>	<u>14,722</u>	<u>508,133</u>	<u>431,030</u>	<u>12,071</u>	<u>443,101</u>

銀行

	2006			2005		
	買賣 百萬港元	對沖 百萬港元	總額 百萬港元	買賣 百萬港元	對沖 百萬港元	總額 百萬港元
外匯合約						
遠期	444,703	—	444,703	405,327	—	405,327
交叉貨幣掉期	523	—	523	1,718	—	1,718
購入期權	7,082	—	7,082	4,561	—	4,561
沽出期權	7,082	—	7,082	4,561	—	4,561
利率合約						
遠期	2,075	—	2,075	178	—	178
掉期	25,302	14,722	40,024	5,421	12,071	17,492
購入期權	3,029	—	3,029	4,312	—	4,312
沽出期權	3,029	—	3,029	4,312	—	4,312
其他衍生工具	135	—	135	54	—	54
	<u>492,960</u>	<u>14,722</u>	<u>507,682</u>	<u>430,444</u>	<u>12,071</u>	<u>442,515</u>

這些工具的名義金額代表未完成的交易額，並不代表風險金額。

(b) 衍生工具的公允價值和信貸風險加權金額

	合併					
	2006		信貸風險 加權金額 百萬港元	2005		信貸風險 加權金額 百萬港元
	公允價值 資產 百萬港元	公允價值 負債 百萬港元		公允價值 資產 百萬港元	公允價值 負債 百萬港元	
貨幣衍生工具	3,680	3,649	1,667	2,894	3,037	1,312
利率衍生工具	355	444	203	125	342	104
其他衍生工具	1	1	5	—	—	1
	<u>4,036</u>	<u>4,094</u>	<u>1,875</u>	<u>3,019</u>	<u>3,379</u>	<u>1,417</u>
	銀行					
	2006		信貸風險 加權金額 百萬港元	2005		信貸風險 加權金額 百萬港元
	公允價值 資產 百萬港元	公允價值 負債 百萬港元		公允價值 資產 百萬港元	公允價值 負債 百萬港元	
貨幣衍生工具	3,680	3,649	1,667	2,894	3,037	1,312
利率衍生工具	354	443	203	116	342	102
其他衍生工具	1	1	5	—	—	1
	<u>4,035</u>	<u>4,093</u>	<u>1,875</u>	<u>3,010</u>	<u>3,379</u>	<u>1,415</u>

信貸風險加權金額乃根據香港《銀行業條例》附表三的資本充足比率規定計算，並視乎合約對方的身份及到期特性而定。外匯、利率及其他衍生工具合約的信貸風險加權介乎0%至50%。

以上分析並無考慮本年度訂立的任何雙邊淨額結算安排，因此這些金額以總額列示。

(c) 指定為對沖工具的衍生金融工具的公允價值

於二零零六年十二月三十一日，本銀行及其附屬公司所簽訂持作對沖用途的衍生工具的公允價值按產品類別概述如下：

	合併及銀行	
	資產 (計入其他資產) 百萬港元	負債 (計入其他負債) 百萬港元
利率合約	<u>35</u>	<u>126</u>

於二零零五年十二月三十一日，本銀行及其附屬公司所簽訂持作對沖用途的衍生工具的公允價值按產品類別概述如下：

	合併及銀行	
	資產 (計入其他資產) 百萬港元	負債 (計入其他負債) 百萬港元
利率合約	<u>15</u>	<u>165</u>

公允價值對沖

公允價值對沖主要包括用以保障若干固定利率負債因市場利率波動而出現的公允價值變動的利率掉期。於二零零六年十二月三十一日，持作公允價值對沖的利率掉期的公允價值淨額為8,500萬港元(二零零五年：9,500萬港元)，全都與負債有關。

現金流量對沖

現金流量對沖主要包括用以對沖若干浮動利率資產或負債的現金流量變動的利率掉期。於二零零六年十二月三十一日，持作現金流量對沖的公允價值淨額為600萬港元(二零零五年：5,500萬港元)，包括3,500萬港元資產(二零零五年：1,500萬港元)和4,100萬港元負債(二零零五年：7,000萬港元)。

33 或然負債及承擔

(a) 各類主要或然負債及承擔的合約總額概述如下：

	合併		銀行	
	2006 百萬港元	2005 百萬港元	2006 百萬港元	2005 百萬港元
直接信貸替代項目	28,153	6,574	28,153	6,574
與交易有關的或然項目	8,104	8,463	8,104	8,463
與貿易有關的或然項目	15,324	16,503	15,324	16,503
其他承擔：				
—原到期日1年以下或可無條件取消	123,743	127,105	123,732	127,092
—原到期日1年或以上	10,330	8,361	10,330	8,361
其他	691	1,802	691	1,802
	<u>186,345</u>	<u>168,808</u>	<u>186,334</u>	<u>168,795</u>
信貸風險加權總額	<u>25,688</u>	<u>15,804</u>	<u>25,688</u>	<u>15,804</u>

或然負債及承擔是指與信貸有關的工具，包括信用證、擔保及授信承擔。所涉及的風險與給予客戶備用信貸時所承擔的信貸風險相若。因此，這些交易亦須符合客戶申請貸款時所遵照的信貸申請、維持信貸組合及抵押品規定。合約數額是指合約額全數提取但客戶不履約時需要承擔的風險數額。由於有關備用信貸可能在未被提取前已到期，故合約數額並不反映預期的未來現金流量。

(b) 資本承擔

於十二月三十一日未償付而又未在財務報表內提撥準備金的資本承擔如下：

	合併及銀行	
	2006 百萬港元	2005 百萬港元
已訂約	3	23
已授權但未訂約	21	—
	<u>24</u>	<u>23</u>

(c) 租賃承擔

本銀行及其附屬公司以經營租賃租用部分物業。這些租賃一般初步為期兩年至十年，並且有權選擇在到期日後續期，屆時所有條款均可重新商定。於十二月三十一日，根據不可解除的經營租賃在日後應付的最低租賃付款總額如下：

	合併及銀行	
	2006 百萬港元	2005 百萬港元
1年內	371	288
1年後但5年內	631	424
5年後	85	95
	<u>1,087</u>	<u>807</u>

(d) 或然項目

本銀行及其附屬公司在銀行業務所產生的若干法律訴訟中被點名及正進行抗辯。本銀行的管理層相信，這些法律訴訟和程序的裁決將不會對本銀行及其附屬公司的財政狀況構成重大影響。

34 財務風險管理**(a) 信貸風險管理**

信貸風險源於交易對手可能無法履行合約。借貸、貿易融資、財資及其他業務均存在信貸風險。本銀行已制定準則、政策和程序來監控信貸風險。

本銀行已實施信貸控制結構和多種有效的信貸風險管理工具，以確保妥善地管理信貸組合的質素。本銀行的信貸政策和程序界定了貸款展期的標準、董事會授予的信貸審批權力、信貸監管程序、貸款分類制度和準備金政策，也參考了香港《銀行業條例》的規定及金管局就有關大額風險和準備金要求而頒布的指引。本銀行的政策並無過度集中於某一交易對手或某一海外地區。

(b) 市場風險管理**市場風險**

本銀行認為，市場風險是指市場價格和利率可能出現變動而形成的風險。本銀行面對主要源自客戶帶動交易的市場風險。

本銀行在貨幣市場、外匯市場和資本市場進行交易均須承受市場風險。本銀行所承擔的市場風險是由於執行客戶指令、從事莊家活動及作坐盤買賣而引起。

本銀行所交易的其他金融工具包括債務及其他證券和若干資產負債表外(「衍生」)金融工具。衍生工具是指根據相關金融工具、利率及匯率或指數來釐定其特性和價值的合約，包括在外匯及利率市場進行的期貨、遠期、掉期和期權交易。本銀行為符合客戶要求或作對沖用途而持有衍生工具倉盤。本銀行簽定的衍生工具合約主要為場外交易衍生工具。

本銀行設立了市場風險管理政策和架構，包括制定、監察及匯報限額和控制程序等，這些均由風險委員會定期進行審閱。市場風險限額由業務根據協定政策的條款提出。市場風險部會在指定權限內審批限額，並就有關限額監察其風險。

(i) 外匯風險

本銀行的外匯倉盤來自外匯交易及商業銀行業務。外匯交易風險主要來自客戶帶動的交易。

外匯風險來自買賣、非買賣及結構性倉盤，而佔外匯淨盤總額10% 或以上的個別貨幣如下：

	合併及銀行	
	2006 百萬港元	2005 百萬港元
美元風險		
現貨資產	122,020	95,852
現貨負債	(92,110)	(79,944)
遠期買入	257,586	196,056
遠期賣出	(287,725)	(210,890)
	<u> </u>	<u> </u>
非結構性(短)／長盤淨額	<u>(229)</u>	<u>1,074</u>

	合併及銀行	
	2006 百萬港元	2005 百萬港元
歐元風險		
現貨資產	5,404	6,813
現貨負債	(6,571)	(6,461)
遠期買入	35,923	35,103
遠期賣出	(35,060)	(35,578)
	<u> </u>	<u> </u>
非結構性短盤淨額	<u>(304)</u>	<u>(123)</u>

	合併及銀行	
	2006 百萬港元	2005 百萬港元
瑞士法郎風險		
現貨資產	110	38
現貨負債	(394)	(286)
遠期買入	3,518	869
遠期賣出	(3,309)	(598)
	<u> </u>	<u> </u>
非結構性(短)／長盤淨額	<u>(75)</u>	<u>23</u>

	合併及銀行	
	2006 百萬港元	2005 百萬港元
日圓風險		
現貨資產	3,105	2,236
現貨負債	(2,830)	(2,732)
遠期買入	29,794	13,254
遠期賣出	(30,126)	(12,544)
	<u> </u>	<u> </u>
非結構性(短)／長盤淨額	<u>(57)</u>	<u>214</u>

本銀行及其附屬公司持有以下佔所有貨幣結構性外匯風險淨額超過10%的結構性外匯風險。

	合併及銀行	
	2006 百萬港元	2005 百萬港元
中國人民幣	995	—
阿拉伯聯合酋長國迪拉姆	498	—
越南盾	238	170
	<u> </u>	<u> </u>
	<u>1,731</u>	<u>170</u>

(ii) 利率風險

本銀行的利率風險包括交易風險及非交易結構性利率風險。結構性利率風險一般來自商業銀行資產與負債的不同重新定價特質。

下表載列了資產及負債於相關期間的實際利率和於結算日的預計下一個重新定價日期(或到期日，以較早的日期為準)。

合併

	實際利率	總額	3個月內	2006 3個月至 1年內	1年至 5年內	5年以上	無息
相當於百萬港元							
資產							
現金及在銀行同業及 其他金融機構的結餘		7,809	—	—	—	—	7,809
在銀行同業及其他 金融機構的存款	4.63%	49,122	44,705	4,413	—	—	4
香港特別行政區政府 負債證明書		20,261	—	—	—	—	20,261
買賣資產	4.14%	24,239	7,602	7,841	3,990	805	4,001
客戶貸款	6.26%	169,569	158,952	7,317	1,982	1,318	—
應收集團公司款項	4.66%	50,040	36,443	9,583	1,192	—	2,822
可供出售證券	4.28%	57,140	25,818	22,170	6,535	2,162	455
其他		12,862	—	—	—	—	12,862
資產總值		<u>391,042</u>	<u>273,520</u>	<u>51,324</u>	<u>13,699</u>	<u>4,285</u>	<u>48,214</u>
負債							
香港特別行政區 紙幣流通額		20,261	—	—	—	—	20,261
銀行同業及其他金融 機構的存款及結餘	3.78%	7,514	1,714	123	—	—	5,677
客戶存款	3.43%	288,513	259,084	8,157	1,128	249	19,895
買賣負債	3.98%	15,854	5,428	4,476	1,318	664	3,968
按公允價值計入 損益的金融負債	3.41%	9,514	3,699	4,809	864	142	—
已發行存款證	3.23%	2,707	120	1,202	1,355	30	—
應付集團公司款項	2.67%	3,188	1,449	18	306	17	1,398
後償負債	5.18%	3,756	624	—	3,132	—	—
其他		9,834	—	—	—	—	9,834
負債總額		<u>361,141</u>	<u>272,118</u>	<u>18,785</u>	<u>8,103</u>	<u>1,102</u>	<u>61,033</u>
利率敏感度差距			<u>1,402</u>	<u>32,539</u>	<u>5,596</u>	<u>3,183</u>	<u>(12,819)</u>

合併

	實際利率	總額	3個月內	2005 3個月至 1年內	1年至 5年內	5年以上	無息
相當於百萬港元							
資產							
現金及在銀行同業及 其他金融機構的結餘		5,764	—	—	—	—	5,764
在銀行同業及其他 金融機構的存款	3.27%	39,625	38,545	1,078	—	—	2
香港特別行政區政府 負債證明書		19,321	—	—	—	—	19,321
買賣資產	3.07%	19,773	8,693	4,254	2,824	293	3,709
客戶貸款	4.84%	168,876	159,199	6,426	1,932	1,319	—
應收集團公司款項	2.88%	37,258	28,707	6,607	152	—	1,792
可供出售證券	3.49%	39,866	15,220	20,818	3,053	322	453
其他		6,677	—	—	—	—	6,677
資產總值		<u>337,160</u>	<u>250,364</u>	<u>39,183</u>	<u>7,961</u>	<u>1,934</u>	<u>37,718</u>
負債							
香港特別行政區 紙幣流通額		19,321	—	—	—	—	19,321
銀行同業及其他金融 機構的存款及結餘	2.54%	8,723	1,178	—	—	—	7,545
客戶存款	1.89%	247,663	226,319	4,280	1,480	54	15,530
買賣負債	2.68%	14,587	6,618	2,828	893	152	4,096
按公允價值計入 損益的金融負債	2.84%	5,153	5,153	—	—	—	—
已發行存款證	2.18%	5,178	3,482	583	1,083	30	—
應付集團公司款項	1.80%	5,136	970	590	195	—	3,381
後償負債	3.56%	3,781	669	—	3,112	—	—
其他		4,161	—	—	—	—	4,161
負債總額		<u>313,703</u>	<u>244,389</u>	<u>8,281</u>	<u>6,763</u>	<u>236</u>	<u>54,034</u>
利率敏感度差距			<u>5,975</u>	<u>30,902</u>	<u>1,198</u>	<u>1,698</u>	<u>(16,316)</u>

銀行

	實際利率	總額	2006				無息
			3個月內	3個月至 1年內	1年至 5年內	5年以上	
相當於百萬港元							
資產							
現金及在銀行同業及 其他金融機構的結餘		7,809	—	—	—	—	7,809
在銀行同業及其他金 融機構的存款	4.63%	49,118	44,705	4,413	—	—	—
香港特別行政區政府 負債證明書		20,261	—	—	—	—	20,261
買賣資產	4.14%	24,238	7,602	7,841	3,990	805	4,000
客戶貸款	6.26%	169,001	158,885	7,137	1,661	1,318	—
應收集團公司款項	4.66%	50,817	37,219	9,583	1,192	—	2,823
可供出售證券	4.28%	56,971	25,818	22,170	6,535	2,162	286
其他		13,030	—	—	—	—	13,030
資產總值		<u>391,245</u>	<u>274,229</u>	<u>51,144</u>	<u>13,378</u>	<u>4,285</u>	<u>48,209</u>
負債							
香港特別行政區紙 幣流通額		20,261	—	—	—	—	20,261
銀行同業及其他金融 機構的存款及結餘	3.78%	7,514	1,714	123	—	—	5,677
客戶存款	3.43%	288,513	259,084	8,157	1,128	249	19,895
買賣負債	3.98%	15,853	5,428	4,476	1,318	664	3,967
按公允價值計入損益的 金融負債	3.41%	9,514	3,699	4,809	864	142	—
已發行存款證	3.23%	2,707	120	1,202	1,355	30	—
應付集團公司款項	2.67%	3,472	1,784	16	276	15	1,381
後償負債	5.18%	3,756	624	—	3,132	—	—
其他		9,789	—	—	—	—	9,789
負債總額		<u>361,379</u>	<u>272,453</u>	<u>18,783</u>	<u>8,073</u>	<u>1,100</u>	<u>60,970</u>
利率敏感度差距			<u>1,776</u>	<u>32,361</u>	<u>5,305</u>	<u>3,185</u>	<u>(12,761)</u>

銀行

	實際利率	總額	2005				無息
			3個月內	3個月至 1年內	1年至 5年內	5年以上	
相當於百萬港元							
資產							
現金及在銀行同業及 其他金融機構的結餘		5,764	—	—	—	—	5,764
在銀行同業及其他 金融機構的存款	3.27%	39,623	38,545	1,078	—	—	—
香港特別行政區政府 負債證明書		19,321	—	—	—	—	19,321
買賣資產	3.07%	19,764	8,693	4,254	2,824	293	3,700
客戶貸款	4.84%	168,262	159,129	6,235	1,579	1,319	—
應收集團公司款項	2.88%	37,765	29,194	6,607	152	—	1,812
可供出售證券	3.49%	39,696	15,220	20,818	3,053	322	283
其他		6,963	—	—	—	—	6,963
資產總值		<u>337,158</u>	<u>250,781</u>	<u>38,992</u>	<u>7,608</u>	<u>1,934</u>	<u>37,843</u>
負債							
香港特別行政區 紙幣流通額		19,321	—	—	—	—	19,321
銀行同業及其他金融 機構的存款及結餘	2.54%	8,723	1,178	—	—	—	7,545
客戶存款	1.89%	247,663	226,319	4,280	1,480	54	15,530
買賣負債	2.68%	14,587	6,618	2,828	893	152	4,096
按公允價值計入 損益的金融負債	2.84%	5,153	5,153	—	—	—	—
已發行存款證	2.18%	5,178	3,482	583	1,083	30	—
應付集團公司款項	1.80%	5,250	1,091	590	195	—	3,374
後償負債	3.56%	3,781	669	—	3,112	—	—
其他		4,089	—	—	—	—	4,089
負債總額		<u>313,745</u>	<u>244,510</u>	<u>8,281</u>	<u>6,763</u>	<u>236</u>	<u>53,955</u>
利率敏感度差距			<u>6,271</u>	<u>30,711</u>	<u>845</u>	<u>1,698</u>	<u>(16,112)</u>

(c) 流動資金風險管理

本銀行把流動資金風險界定為銀行缺乏足夠財務資源償還到期債務及承擔的風險或在付出大量成本後方可獲得該等資源的風險。

本銀行已制定多項管理流動資金風險的準則、原則、政策和技術。流動資金風險是由資產負債委員會管理。所使用的工具包括用以確保資產負債表不會出現結構性不平衡的主要資產負債比率及中期資金要求，還有短期現金流量限額和批發市場的借貸控制等。這些工具透過流動資金危機應變計劃的制定和定期就流動資金狀況進行的壓力測試來加以補充。

環球市場負責本銀行所有流動資金風險的日常管理工作，執行流動資金指令，並按照流動資金政策和經審批限額進行營運。流動資金限額由獨立於業務的市場風險部門監控。資產負債委員會也會定期審閱流動資金狀況。

客戶存款構成本銀行整體資金的一大部分，其組成仍相對較多元化和穩定。本銀行也會透過專業市場以求提供額外的資金、維持於本地貨幣市場的參與和優化資產及負債的到期情況。

(i) 資產及負債按剩餘期限分析

本銀行按照於結算日的剩餘期限至到期日止對下列資產及負債的分析並無暗示資產將持至到期或客戶存款將於到期日提取。

合併

	2006						總額 百萬元
	接獲 通知時 百萬元	3個月內 百萬元	3個月至 1年內 百萬元	1年至 5年內 百萬元	5年以上 百萬元	無註明 日期或 逾期超過 1個月 百萬元	
資產							
現金及在銀行同業及 其他金融機構的結餘	7,809	—	—	—	—	—	7,809
在銀行同業及其他金融 機構的存款	1,000	43,709	4,413	—	—	—	49,122
香港特別行政區政府 負債證明書	—	—	—	—	—	20,261	20,261
買賣資產	—	6,971	8,417	4,045	805	4,001	24,239
客戶貸款	3,447	55,305	14,760	33,188	59,882	1,888	168,470
貿易票據	1,139	1,093	442	—	—	—	2,674
可供出售證券	—	20,996	22,780	10,720	2,189	455	57,140
應收集團公司款項	2,822	36,443	9,583	1,192	—	—	50,040
其他	—	—	—	—	—	11,287	11,287
資產總值	16,217	164,517	60,395	49,145	62,876	37,892	391,042
負債							
香港特別行政區 紙幣流通額	—	—	—	—	—	20,261	20,261
銀行同業及其他金融 機構的存款及結餘	6,153	1,238	123	—	—	—	7,514
客戶存款	150,690	129,488	8,069	68	198	—	288,513
買賣負債	—	5,428	4,476	1,318	664	3,968	15,854
按公允價值計入損益的 金融負債	—	1,278	5,749	2,226	261	—	9,514
已發行存款證	—	106	1,193	1,378	30	—	2,707
應付集團公司款項	1,398	1,378	22	370	20	—	3,188
後償負債	—	—	—	—	3,756	—	3,756
其他	—	—	—	—	—	9,834	9,834
負債總額	158,241	138,916	19,632	5,360	4,929	34,063	361,141

合併

	2005						總額 百萬港元
	接獲 通知時 百萬港元	3個月內 百萬港元	3個月至 1年內 百萬港元	1年至 5年內 百萬港元	5年以上 百萬港元	無註明 日期或 逾期超過 1個月 百萬港元	
資產							
現金及在銀行同業及 其他金融機構的結餘	5,764	—	—	—	—	—	5,764
在銀行同業及其他金融 機構的存款	9	37,173	2,443	—	—	—	39,625
香港特別行政區政府 負債證明書	—	—	—	—	—	19,321	19,321
買賣資產	—	7,491	4,987	3,293	293	3,709	19,773
客戶貸款	5,334	37,866	20,484	34,639	62,862	4,545	165,730
貿易票據	2,859	2,549	427	—	—	—	5,835
可供出售證券	—	13,599	21,366	2,751	1,852	298	39,866
應收集團公司款項	1,792	28,590	6,723	153	—	—	37,258
其他	—	—	—	—	—	3,988	3,988
資產總值	15,758	127,268	56,430	40,836	65,007	31,861	337,160
負債							
香港特別行政區 紙幣流通額	—	—	—	—	—	19,321	19,321
銀行同業及其他金融 機構的存款及結餘	5,058	3,592	73	—	—	—	8,723
客戶存款	114,790	127,290	5,286	297	—	—	247,663
買賣負債	—	6,618	2,828	893	152	4,096	14,587
按公允價值計入 損益的金融負債	2,174	175	1,371	1,379	54	—	5,153
已發行存款證	—	240	1,121	3,725	92	—	5,178
應付集團公司款項	3,381	710	850	195	—	—	5,136
後償負債	—	—	—	—	3,781	—	3,781
其他	—	—	—	—	—	4,161	4,161
負債總額	125,403	138,625	11,529	6,489	4,079	27,578	313,703

銀行

	2006						總額 百萬港元
	接獲 通知時 百萬港元	3個月內 百萬港元	3個月至 1年內 百萬港元	1年至 5年內 百萬港元	5年以上 百萬港元	無註明 日期或 逾期超過 1個月 百萬港元	
資產							
現金及在銀行同業及 其他金融機構的結餘	7,809	—	—	—	—	—	7,809
在銀行同業及其他金融 機構的存款	996	43,709	4,413	—	—	—	49,118
香港特別行政區政府 負債證明書	—	—	—	—	—	20,261	20,261
買賣資產	—	6,971	8,417	4,045	805	4,000	24,238
客戶貸款	3,447	55,237	14,580	32,868	59,882	1,888	167,902
貿易票據	1,139	1,093	442	—	—	—	2,674
可供出售證券	—	20,996	22,780	10,720	2,189	286	56,971
應收集團公司款項	2,823	37,219	9,583	1,192	—	—	50,817
其他	—	—	—	—	—	11,455	11,455
資產總值	16,214	165,225	60,215	48,825	62,876	37,890	391,245
負債							
香港特別行政區 紙幣流通額	—	—	—	—	—	20,261	20,261
銀行同業及其他金融 機構的存款及結餘	6,153	1,238	123	—	—	—	7,514
客戶存款	150,690	129,488	8,069	68	198	—	288,513
買賣負債	—	5,428	4,476	1,318	664	3,967	15,853
按公允價值計入損益的 金融負債	—	1,278	5,749	2,226	261	—	9,514
已發行存款證	—	106	1,193	1,378	30	—	2,707
應付集團公司款項	1,381	1,762	17	296	16	—	3,472
後償負債	—	—	—	—	3,756	—	3,756
其他	—	—	—	—	—	9,789	9,789
負債總額	158,224	139,300	19,627	5,286	4,925	34,017	361,379

銀行

	2005						總額 百萬港元
	接獲 通知時 百萬港元	少於 3個月 百萬港元	3個月至 1年內 百萬港元	1年至 5年內 百萬港元	5年以上 百萬港元	無註明 日期或 逾期超過 1個月 百萬港元	
資產							
現金及在銀行同業及 其他金融機構的結餘	5,764	—	—	—	—	—	5,764
在銀行同業及其他金融 機構的存款	7	37,173	2,443	—	—	—	39,623
香港特別行政區政府 負債證明書	—	—	—	—	—	19,321	19,321
買賣資產	—	7,491	4,987	3,293	293	3,700	19,764
客戶貸款	5,334	37,794	20,292	34,287	62,862	4,545	165,114
貿易票據	2,859	2,549	427	—	—	—	5,835
可供出售證券	—	13,599	21,366	2,751	1,852	128	39,696
應收集團公司款項	1,812	29,078	6,723	152	—	—	37,765
其他	—	—	—	—	—	4,276	4,276
資產總值	15,776	127,684	56,238	40,483	65,007	31,970	337,158
負債							
香港特別行政區 紙幣流通額	—	—	—	—	—	19,321	19,321
銀行同業及其他金融 機構的存款及結餘	5,058	3,592	73	—	—	—	8,723
客戶存款	114,790	127,290	5,286	297	—	—	247,663
買賣負債	—	6,618	2,828	893	152	4,096	14,587
按公允價值計入 損益的金融負債	2,174	175	1,371	1,379	54	—	5,153
已發行存款證	—	240	1,121	3,725	92	—	5,178
應付集團公司款項	3,374	831	850	195	—	—	5,250
後償負債	—	—	—	—	3,781	—	3,781
其他	—	—	—	—	—	4,089	4,089
負債總額	125,396	138,746	11,529	6,489	4,079	27,506	313,745

35 公允價值資料

(a) 公允價值的估計

一般而言，公允價值的估計屬主觀性質，並根據金融工具的特徵及相關市場資料於特定時間進行。在可行情況下，公允價值最合適的計量方法是採用開列市價。由於大部分金融工具都沒有有組織的第二市場，特別是貸款和存款，因而無法取得直接市價。因此，這些工具的公允價值是以採用當期市場參數的估值技術為基礎計算。值得特別注意的是，由於公允價值是適用於特定呈報日期的理論價值，因此僅能用作未來銷售的可變現價值的指標。

這些技術涉及不明朗因素，並會受到就各項金融工具的風險特徵、貼現率、未來現金流量估計、預期未來虧損經驗和其他因素所作出的假設和判斷的重大影響。這些假設的變動可能大大影響估計數字和由此產生的公允價值。所產生的公允價值估計不一定能夠透過與獨立市場進行比較而加以證實，而且在許多情況下，也不能在即時出售這些工具時變現。

(b) 公允價值

除另有註明者外，所有金融工具是以公允價值列賬，或以與其於二零零六年及二零零五年十二月三十一日公允價值相若的數額入賬。

(i) 金融資產

本銀行的金融資產主要包括現金、應收銀行同業及其他金融機構款項、客戶貸款及墊款和投資。

應收銀行同業及其他金融機構款項和客戶貸款及墊款

應收銀行同業及其他金融機構款項和客戶貸款及墊款主要按照市場利率定價或會於一年內到期，因此賬面價值大概相等於公允價值。

投資

可供出售證券和買賣證券以公允價值記入財務報表中。

(ii) 金融負債

本銀行的金融負債主要包括應付銀行同業及其他金融機構款項、客戶存款和已發行存款證。

36 作為負債抵押品的資產

本銀行在金融機構持有抵押現金及證券賬戶，以就本銀行因使用結算系統所產生的任何借款或其他債務作出抵押。於二零零六年十二月三十一日，本銀行並無應付該等金融機構的借款，抵押現金及證券分別為800萬港元(二零零五年：10萬港元)及371.09億港元(二零零五年：253.53億港元)。

37 重大關聯方交易

除本財務報表的其他部分所披露的交易和結餘外，本銀行及其附屬公司也進行了下列重大關聯方交易。本銀行於二零零六年及二零零五年的交易大致上與合併財務報表所載列者相同。

(a) 關鍵管理人員酬金

關鍵管理人員酬金(包括附註7所述已付本銀行董事的款項)如下：

	合併	
	2006 百萬港元	2005 百萬港元
短期僱員福利	87	84
離職後福利	6	8
以股份作補償的福利	4	5
	<u>97</u>	<u>97</u>

酬金總額已計入員工成本內(見附註3(f))。

(b) 給予關鍵管理人員的信貸和貸款

本銀行就本年度向本銀行及其控股公司的關鍵管理人員、與他們關係密切的家族成員和他們擁有控制權或重大影響的公司提供信貸。這些信貸是在日常業務過程中，大致上按照與身份相若人士或其他僱員(如適用)進行的類似交易的相同條款提供。

	合併	
	2006 百萬港元	2005 百萬港元
貸款結餘：		
於1月1日	<u>1,585</u>	<u>1,210</u>
於12月31日	<u>1,391</u>	<u>1,585</u>
年內平均結餘	<u>1,079</u>	<u>1,175</u>
收入總額	<u>50</u>	<u>28</u>

(c) 以股份為基礎的支付

渣打集團有限公司(「渣打集團」)為其董事及僱員(包括本銀行僱員)設立了多個以股份為基礎的支付計劃。

一九九七年／二零零六年有限制股份計劃

渣打集團為鼓勵及挽留機構內任何層次的有良好表現及具潛質的員工，設立一項酌情的有限制股份計劃。除執行董事於委任時可能獲授的有限制股份外，有限制股份計劃因不設表現指標而不適用於執行董事。50%的授予將於授出日期後兩年歸屬獲授人，餘下的授予則於三年後歸屬獲授人。於各年度授予任何個人的股份價值不得超出其基本薪金的兩倍。

二零零零年行政人員購股權計劃

此項計劃旨在達致在國際上具競爭力，並使執行董事及其高級管理層隊伍致力達至長遠表現而設。購股權必須在達致每股盈利表現標準後，方可行使。

行政人員購股權可於授出日期第三週年屆滿後但第十週年屆滿前予以行使，以購買最終控股公司的普通股。每股行使價為授出日期的股價，而購股權僅可於達致表現指標後行使。

二零零一年表現股份計劃

此項計劃為渣打集團執行董事及少數渣打集團最高級行政人員酬金總額的內含部分。這是具國際競爭力的長期獎勵計劃，主要使行政人員致力達致及超逾渣打集團長遠表現目標。個人獲授無價格購股權以認購股份，只要獲授人仍受僱於渣打集團，其一般可於授出購股權之日起計三至十年內行使。在若干有限情況下，有關購股權可提前行使。

所有僱員儲股計劃

根據儲股計劃，僱員可選擇訂立三年或五年儲蓄合約。於第三或第五週年屆滿後六個月內，僱員可購入最終控股公司的普通股。僱員購買股份的價格較邀請接受股份日期股價折讓最多20%。根據所有僱員儲股計劃授出的購股權，概無附帶表現指標。

二零零零年行政人員購股權計劃

於二零零六年及二零零五年並無授出二零零零年行政人員購股權計劃之購股權。

在截至二零零六年十二月三十一日止年度購股權變動的對賬列示如下：

	2006		2005	
	股份數目	加權平均 行使價	股份數目	加權平均 行使價
於1月1日未行使	3,901,637	8.03英鎊	5,071,041	8.00英鎊
已授出	—	—	—	—
已失效	(22,997)	9.36英鎊	(163,270)	7.77英鎊
已行使	(959,031)	7.41英鎊	(1,006,134)	8.71英鎊
於12月31日未行使	2,919,609	8.22英鎊	3,901,637	8.03英鎊
於12月31日可行使	2,246,119	7.88英鎊	1,813,664	8.36英鎊

行使價幅度	2006			2005		
	加權平均 行使價	股份數目	加權平均 合約期限	加權平均 行使價	股份數目	加權平均 合約期限
6.905英鎊／10.395英鎊	8.22英鎊	2,919,609	5年	—	—	—
6.905英鎊／10.395英鎊	—	—	—	8.03英鎊	3,901,637	6.5年

二零零一年表現股份計劃

估值

授予的公允價值是根據市值減去計及歸屬期間內預計股息所作出的調整後釐定。

授出日期	2006			2005
	9月12日	5月11日	3月14日	3月9日
於授出日期的股價	13.17英鎊	14.60英鎊	14.35英鎊	9.71英鎊
授出股份	9,453	3,766	163,214	101,591
歸屬期限(年)	3	3	3	3
預計股息(收益率)(%)	3 - 3.2	3 - 3.2	3 - 3.2	3.5
公允價值(EPS)(英鎊)	6.00	6.67	6.56	4.35
公允價值(TSR)(英鎊)	2.60	2.89	2.84	1.89

預期股息收益乃基於過去三年或授出前三年的歷史股息收益而釐定。

在截至二零零六年十二月三十一日止年度購股權變動的對賬列示如下：

	2006		2005	
	股份數目	加權平均 行使價	股份數目	加權平均 行使價
於1月1日未行使	342,968	—	295,034	—
已授出	176,433	—	101,591	—
已失效	(63,220)	—	(49,605)	—
已行使	(73,563)	—	(4,052)	—
於12月31日未行使	382,618	—	342,968	—
於12月31日可行使	71,866	—	64,508	—

行使價幅度	2006			2005		
	加權平均 行使價	股份數目	加權平均 合約期限	加權平均 行使價	股份數目	加權平均 合約期限
不適用	—	382,618	8.1年	—	342,968	7.8年

一九九七年／二零零六年有限制股份計劃

估值

授予的公允價值是根據市值減去計及歸屬期間內預計股息所作出的調整後釐定。

授出日期	2006		2005		
	9月12日	3月14日	9月20日	6月14日	3月9日
於授出日期的股價	13.17英鎊	14.35英鎊	11.89英鎊	10.395英鎊	9.71英鎊
授出股份	34,316	227,807	43,327	4,039	366,248
歸屬期限(年)	2/3	2/3	2/3	2/3	2/3
預計股息(收益率)(%)	3.2	3	3.5	3.5	3.5
公允價值(英鎊)	12.00	13.12	10.72	9.55	8.92

預期股息收益乃基於過去三年或授出前三年的歷史股息收益而釐定。

在截至二零零六年十二月三十一日止年度購股權變動的對賬列示如下：

	2006		2005	
	股份數目	加權平均 行使價	股份數目	加權平均 行使價
於1月1日未行使	1,012,199	—	882,479	—
已授出	262,123	—	413,614	—
已失效	(41,276)	—	(57,333)	—
已行使	(240,744)	—	(226,561)	—
於12月31日未行使	992,302	—	1,012,199	—
於12月31日可行使	293,214	—	292,738	—

行使價幅度	2006			2005		
	加權平均 行使價	股份數目	加權平均 合約期限	加權平均 行使價	股份數目	加權平均 合約期限
不適用	—	992,302	4.8年	—	1,012,199	5.0年

二零零四年儲股計劃

估值

購股權是以二項式期權定價模式估值。所授予每項購股權的公允價值和計算時所用的假設如下：

授出日期	2006	2005
	9月12日	9月20日
於授出日期的股價	13.03英鎊	11.89英鎊
行使價	10.64英鎊	9.87英鎊
授出股份	800,945	688,678
歸屬期限(年)	3/5	3/5
預計波幅(%)	20 - 29	21 - 31
預期購股權期限(年)	3.33/5.33	3.33/5.33
無風險利率(%)	4.8 - 5.1	4.2
預計股息(收益率)(%)	3 - 3.6	3.5 - 3.7
公允價值(英鎊)	3.39 - 4.30	2.85 - 3.92

預期波幅乃基於過去三年至五年或授出前三年至五年的歷史波幅釐定。預期年期為平均預期行使期。無風險利率回報為與假設購股權年期一致的零票息英國政府債券的收益。預期股息收益乃基於過去三年或授出前三年的歷史股息收益而釐定。若波幅、無風險利率、預期股息收益及公允價值呈列兩個數額，則代表以三年至五年歸屬期為依據的範圍。

在截至二零零六年十二月三十一日止年度購股權變動的對賬列示如下：

	2006		2005	
	股份數目	加權平均 行使價	股份數目	加權平均 行使價
於1月1日未行使	1,196,185	8.82英鎊	592,874	7.43英鎊
已授出	800,945	10.64英鎊	688,678	9.87英鎊
已失效	(128,906)	8.06英鎊	(84,641)	7.67英鎊
已行使	(4,515)	7.93英鎊	(726)	7.43英鎊
於12月31日未行使	1,863,709	9.60英鎊	1,196,185	8.82英鎊
於12月31日可行使	—	—	—	—

行使價幅度	2006			2005		
	加權平均 行使價	股份數目	加權平均 合約期限	加權平均 行使價	股份數目	加權平均 合約期限
7.43英鎊/10.64英鎊	9.60英鎊	1,863,709	2.8年	—	—	—
7.43英鎊/9.87英鎊	—	—	—	8.82英鎊	1,196,185	3.2年

(d) 高級人員貸款

根據香港《公司條例》第161B條列報的本銀行高級人員貸款如下：

	2006 百萬港元	2005 百萬港元
本銀行所作出相關貸款於12月31日的結欠總額	21	11
本銀行所作出相關貸款於年內的最高結欠總額	25	14

38 最終控股公司

本銀行的最終控股公司為一家於英格蘭及威爾斯註冊的公司——渣打集團有限公司。渣打集團有限公司在倫敦證券交易所和香港聯合交易所進行雙重第一上市。

39 會計政策的修訂**(a) 金融工具(《香港會計準則》第39號修訂—「金融工具：確認和計量—金融擔保合同」)**

於過往年度，本銀行及其附屬公司所授出的金融擔保均根據《香港會計準則》第37號—「撥備、或然負債及或然資產」披露為或然負債。本銀行並無就該等擔保計提撥備，惟擔保被催繳的可能性較高時除外。

由二零零六年一月一日起，為了符合《香港會計準則》第39號有關金融擔保合同的修訂，本銀行及其附屬公司已就授出金融擔保的會計政策作出修訂。根據新政策，已授出的金融擔保根據《香港會計準則》第39號入賬列作金融負債，並按能夠可靠地計量的公允價值初始計算。其後，則以初始確認金額減累計攤銷所得數額與根據《香港會計準則》第37號予以確認的準備金數額(如有)二者中的較高者計算。

經本銀行及其附屬公司審核所有金融擔保合同後，認為對財務報表並無重大影響。因此比較數字並無重報。

(b) 公允價值計量選擇權(《香港會計準則》第39號修訂—「金融工具：確認和計量—公允價值計量選擇權」)

由二零零六年一月一日起，為了符合《香港會計準則》第39號有關公允價值計量選擇權的修訂，本銀行及其附屬公司已就按公允價值計入損益的金融工具的會計政策作出修訂。經本銀行及其附屬公司審核所有按公允價值計入損益的金融工具後，認為採納《香港會計準則》第39號有關公允價值計量選擇權的修訂，對財務報表並無重大影響。因此比較數字並無重報。

40 重大的會計估計及判斷

在釐定部分資產及負債的賬面金額時，本銀行及其附屬公司已就未來不明朗事件對結算日時這些資產及負債的影響作出假設。本銀行及其附屬公司根據未來事件的歷史經驗和預期進行估計及假設，並定期作出檢討。本附註所披露的資料不包括未來事件的不明朗因素和就計量金融工具所作出的判斷。

退休金

計量附註27所列的未來退休金義務時需要作出精算假設。由於不能肯定這些假設將在日後繼續存在，故會定期更新這些假設。

稅款

釐定所得稅準備金涉及對若干交易的未來稅務處理作出判斷。

金融資產減值

有關金融資產減值的政策載列於附註2(k)。

41 已頒布但在截至二零零六年十二月三十一日止會計年度尚未生效的修訂、新準則和詮釋的可能影響

截至本財務報表刊發日，香港會計師公會已頒佈多項修訂、新準則和詮釋，而香港金融管理局已建議作出額外披露，但上述規定在截至二零零六年十二月三十一日止會計年度尚未生效，亦沒有在本財務報表採用。

此外，以下修訂、新準則和詮釋可能會導致本財務報表須作出新披露或修訂披露。

在以下日期
或之後開始的會計期間生效

《香港財務報告準則》第7號， <i>金融工具：披露</i>	2007年1月1日
《香港(IFRIC)詮釋》第10號， <i>中期財務報告和減值</i>	2006年11月1日
《香港會計準則》第1號修訂， <i>財務報表的列報：資本披露</i>	2007年1月1日
《銀行業(披露)規則》	2007年1月1日

本銀行及其附屬公司正在評估這些修訂、新準則和新詮釋對初始應用期間的預計影響。

未經審核補充財務資料

(a) 資本充足比率

	2006 %	2005 %
於12月31日的資本充足比率	<u>14.9%</u>	<u>15.1%</u>
於12月31日的經調整資本充足比率	<u>14.7%</u>	<u>14.8%</u>

資本充足比率是根據本銀行及金管局為監管目的所定若干金融附屬公司的綜合基準來計算，並符合香港《銀行業條例》附表三的規定。正如與金管局所協定，已併入市場風險的經調整資本充足比率是按非綜合基準計算，並符合金管局發出的《監管政策手冊》—「就市場風險維持充足資本」的指引。

	合併	
	2006 百萬港元	2005 百萬港元
資本基礎在扣減後的組成部分		
核心資本：		
繳足股款的普通股股本	101	101
非累計不可贖回優先股	3,800	3,800
股份溢價	12,477	12,477
儲備(包括保留溢利)	12,828	6,794
少數股東權益	51	51
減：商譽	<u>(611)</u>	<u>(611)</u>
	<u>28,646</u>	<u>22,612</u>
可計算的附加資本：		
物業重估儲備(以70%計算)	2	2
可供出售投資儲備(以70%計算)	68	(86)
已減值資產的共同減值準備金及監管儲備	903	769
後償負債	<u>3,756</u>	<u>3,781</u>
	<u>4,729</u>	<u>4,466</u>
扣減前的資本基礎總額	33,375	27,078
資本基礎總額的扣減項目	<u>(1,522)</u>	<u>(1,400)</u>
扣減後的資本基礎總額	<u>31,853</u>	<u>25,678</u>

(b) 流動資金比率

	銀行	
	2006 %	2005 %
年內的平均流動資金比率	<u>44.0%</u>	<u>35.2%</u>

平均流動資金比率是以每個曆月的平均比率的簡單平均數計算，並符合香港《銀行業條例》附表四的規定。

(c) 逾期及經重組資產**(i) 逾期客戶貸款**

	合併			
	2006		2005	
	百萬元	所佔貸款 百分比	百萬元	所佔貸款 百分比
本金或利息已經逾期的客戶貸款總額， 逾期情況如下：				
– 3個月以上至6個月內	141	0.1%	193	0.1%
– 6個月以上至1年內	156	0.1%	417	0.3%
– 1年以上	974	0.6%	1,679	1.0%
	<u>1,271</u>	<u>0.8%</u>	<u>2,289</u>	<u>1.4%</u>
按國家分類				
– 香港	1,128		2,012	
– 中華人民共和國(不包括香港)	128		266	
– 其他	15		11	
	<u>1,271</u>		<u>2,289</u>	

(ii) 客戶貸款 – 按區域分類

按區域分類的客戶貸款是在顧及風險轉移因素後，按交易對手所在地分類。一般而言，如果交易對手的貸款擔保方的區域有別於交易對手的所在區域，有關風險便會轉移。於二零零六年十二月三十一日及二零零五年十二月三十一日，本銀行及其附屬公司歸類為在香港使用的客戶貸款佔總額超過90%。

(iii) 經重組客戶貸款

	2006		合併 2005	
	百萬港元	所佔貸款 百分比	百萬港元	所佔貸款 百分比
經重組貸款	443	0.3%	591	0.4%

經重組貸款是指由於債務人財政狀況轉壞或無法按原定還款期還款而已經重組或重新議定的貸款。這些貸款的經修訂還款條件對本銀行而言屬於非商業性質。經重組客戶貸款已減去其後逾期3個月以上的貸款，這些貸款已於上文附註(c)(i)的逾期貸款內列報。

於二零零六年十二月三十一日，本銀行並無任何給予銀行同業及其他金融機構的逾期貸款和經重組貸款。

(d) 跨國債權

跨國債權是在顧及風險轉移因素後，按交易對手所在地列入資產負債表內的風險。如果交易對手的債權擔保方的國家有別於交易對手的所在國家，有關風險便會轉移至擔保方所在國家。如果索償對象是銀行同業或其他金融機構的分行，有關風險便會轉移至其總辦事處所在國家。風險轉移後，佔跨國債權總額10%或以上的個別國家或地區債權如下：

	合併 2006			
	銀行同業 及其他 金融機構 百萬港元	公營機構 百萬港元	其他 百萬港元	總額 百萬港元
亞太區(不包括香港)	31,547	—	8,790	40,337
西歐				
— 英國	43,750	—	2,528	46,278
— 其他地區	48,750	464	4,333	53,547
	92,500	464	6,861	99,825

	合併 2005			總額 百萬港元
	銀行同業 及其他 金融機構 百萬港元	公營機構 百萬港元	其他 百萬港元	
亞太區(不包括香港)	16,741	—	4,522	21,263
西歐				
—英國	42,712	—	715	43,427
—其他地區	34,371	1,195	507	36,073
	77,083	1,195	1,222	79,500

區域分類是根據附屬公司的主要業務所在地，或如屬本銀行本身，則根據本銀行負責匯報業績或記錄資產的分行的所在地來確定。截至二零零六年十二月三十一日及二零零五年十二月三十一日止年度，本銀行的所有業務及分行均設於香港。本銀行及其附屬公司超過90%的資產是位於香港。

(e) 收回資產

	合併	
	2006 百萬港元	2005 百萬港元
收回資產	61	39

(f) 公司管治

本銀行承諾維持高質素的公司管治，並於整年度完全符合金管局發出的《監管政策手冊》—「本地註冊認可機構的企業管治」的指引。

董事委員會

除了保留重要決策事項自行審批外，董事會也成立了多個委員會。主要委員會的詳情如下：

(i) 審核委員會

審核委員會定期與內部審計和外部核數師舉行會議，以檢討本銀行的內部財務控制、內部監控、法規和風險管理系統。審核委員會也會討論內部和外部核數師所提出的問題，確保審核建議妥善地執行。審核委員會由最少三名非執行董事組成，當中大部分為獨立董事。

(ii) 執行委員會

執行委員會在董事會的直接權力下營運，並會定期就業務的日常管理、營運和監控事宜舉行會議。此外，正如下文所詳述，執行委員會還把部分經營業務委托給其他委員會管理。執行委員會由行政總裁、財務總監及各個業務部門主管組成。

(iii) 風險委員會

風險委員會負責協助董事會監管及指導本銀行信貸、市場、地區、營運、法規及聲譽風險的管理工作，並確保本銀行現行的風險監管和控制流程及程序符合內部程序所定準則及外部監管要求。

由風險總監、財務總監、信貸部門主管及其他相關部門代表組成的風險委員會會定期舉行會議。風險委員會亦已委任多個小組委員會監督和審閱特定的風險，其中包括組合管理委員會、預警委員會、集團特別資產管理委員會、超額審批委員會和地區營運風險小組。

(iv) 資產負債委員會

資產負債委員會由本銀行的執行委員會委任，主席由行政總裁擔任。資產負債委員會的權力來自董事會，負責維持法定及謹慎的流動資金，並確保資產負債的管理符合有關流動資金、資本充足和結構性市場風險監管的監管規定。有關工作透過資產負債委員會所商定提供的流動資金政策和指引來進行管理。資產負債委員會的成員包括行政總裁、財務總監和主要業務及風險管理主管。

(v) 地區營運風險小組

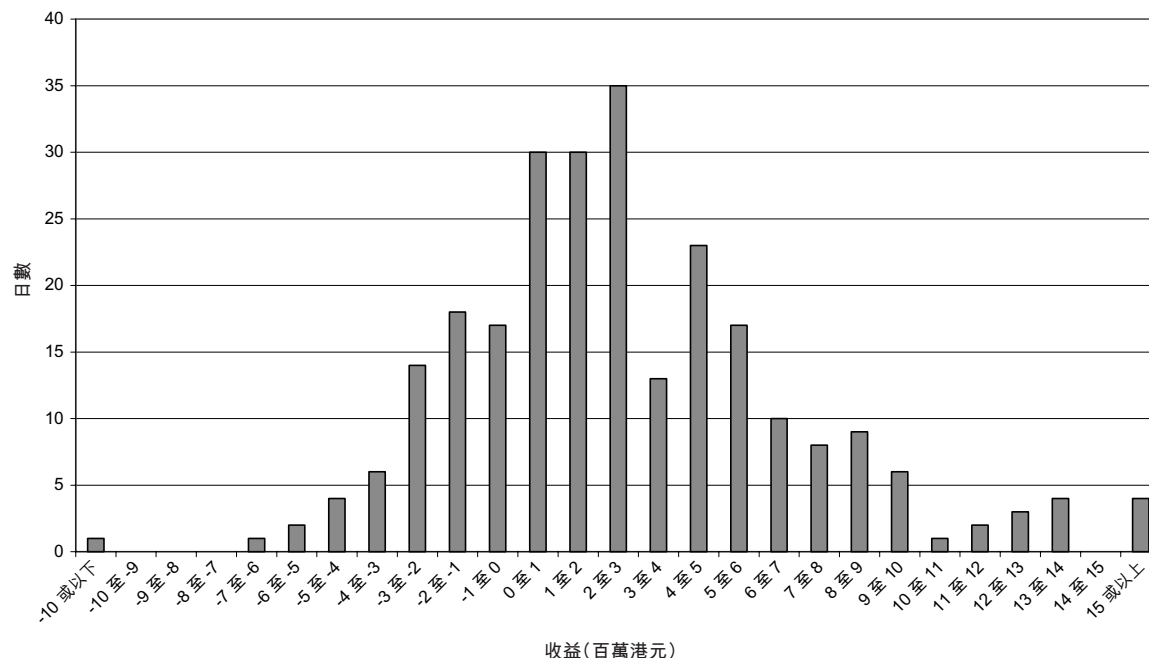
地區營運風險小組由風險委員會委任，負責審閱地區營運風險狀況。小組成立的目的為管理層提供一個討論平台以監督地區和業務層面營運風險趨勢，及因監控疏忽／失誤、違規、不依循政策所產生的事宜，以及從自我評估過程、風險工具組、法規和業務的審閱、內部及外部審計和外部發展／改變所辨識的例外事件和弱點。其主要職責包括審閱地區營運風險狀況，這需要慎重考慮風險事宜的根本原因、風險評級是否恰當，以及補救行動是否充足和有效。地區營運風險小組由行政總裁、營運風險部經理和其他相關部門代表組成。

(g) 市場風險管理

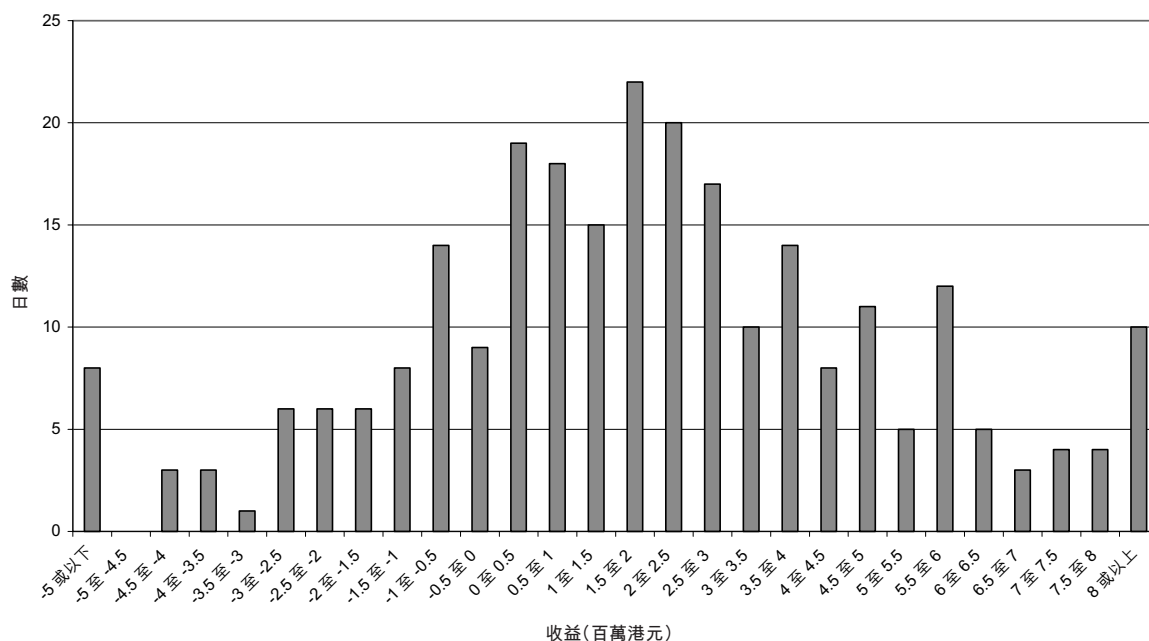
本銀行透過以一個持有日及置信度97.5%為基礎的過往實際市場比率變動，使用過往記錄模擬法計量交易風險的涉險值。在適當情況下，本銀行會對某些風險集中的投資工具及貨幣集中施加限制。除涉險值外，敏感性分析亦會用作為整體風險管理工具的一部分。市場集中風險根據經核准的限額或敏感度進行計量和監察，以確保本銀行的市場風險處於可接受的程度。本銀行也會定期對市場風險進行壓力測試，壓力測試結果由風險委員會定期審閱。

截至二零零六年十二月三十一日止年度，本銀行從市場風險相關的業務所賺取的平均每日收益為260萬港元(二零零五年：200萬港元)。這些每日交易收益的標準差為420萬港元(二零零五年：350萬港元)。以下是市場風險相關的交易收益的每日分佈分析。

市場風險相關的收益截至二零零六年十二月三十一日止年度的每日分佈



市場風險相關的收益截至二零零五年十二月三十一日止年度的每日分佈



(h) 外匯風險

截至二零零六年十二月三十一日止年度，平均每日外匯相關收益為240萬港元(二零零五年：130萬港元)。

於二零零六年十二月三十一日，與外匯有關的涉險值為30萬港元(二零零五年：100萬港元)，截至二零零六年十二月三十一日止年度的平均涉險值為150萬港元(二零零五年：150萬港元)。

(i) 利率風險

截至二零零六年十二月三十一日止年度，從利率交易所賺取的平均每日收益為20萬港元(二零零五年：60萬港元)。

於二零零六年十二月三十一日，與利率交易有關的涉險值為470萬港元(二零零五年：630萬港元)，截至二零零六年十二月三十一日止年度的平均涉險值為1,000萬港元(二零零五年：550萬港元)。

本文件為中文譯本。如中、英文本有歧義，概以英文本為準。